



DE COMPLETE  
**HONDEN**  
ENCYCLOPEDIA

MEER DAN  
**420**  
SOORTEN

KIES JE PERFECTE HOND

DE COMPLETE  
**HONDEN**  
**ENCYCLOPEDIA**






Penguin  
Random  
House

**KOSM • S**

[www.kosmosuitgevers.nl](http://www.kosmosuitgevers.nl)

 [kosmos.uitlevers](https://www.facebook.com/kosmosuitgevers)

 [kosmosuitgevers](https://www.instagram.com/kosmosuitgevers)

Oorspronkelijke titel: *The Complete Dog Breed Book*

Copyright © 2012, 2020 Dorling Kindersley Limited

A Penguin Random House Company

Voor de Nederlandstalige uitgave geldt © 2021 Kosmos Uitgevers,  
Utrecht/Antwerpen

Vertaling: Martijn van Opbergen

Nederlandstalige productie: Deul & Spanjaard, Groningen

Kosmos Uitgevers vindt het belangrijk om op milieuvriendelijke en verantwoorde wijze met natuurlijke bronnen om te gaan. Bij de productie van het papieren boek van deze titel is daarom gebruikgemaakt van papier waarvan het zeker is dat de productie niet tot bosvernietiging heeft geleid.

ISBN 978 90 215 8190 3

NUR 431

**Alle rechten voorbehouden / All rights reserved**

Niets uit deze uitgave mag worden veevoudigd en/of openbaar gemaakt door middel van druk, fotokopie, online-publicatie of op welke andere wijze en/of door welk ander medium ook, zonder voorafgaande schriftelijke toestemming van de uitgever.

Deze uitgave is met de grootst mogelijke zorgvuldigheid samengesteld. Noch de maker, noch de uitgever kan echter aansprakelijk gesteld worden voor eventuele schade als gevolg van eventuele onjuistheden en/of onvolledigheden in deze uitgave.

*All rights reserved. No part of this publication may be reproduced or transmitted in any form or by any means, electronic or mechanical, including photocopying, recording, or any information storage or retrieval system, without prior permission in writing from the publishers. No responsibility for loss caused to any individual or organisation acting on or refraining from action as a result of the material in this publication can be accepted by Dorling Kindersley Limited.*

De uitgever heeft ernaar gestreefd de rechten van derden zo goed mogelijk te regelen. Degenen die desondanks menen zekere rechten te kunnen doen gelden, kunnen zich tot de uitgever wenden.

**For the curious**  
[www.dk.com](http://www.dk.com)





# INHOUD



## 1 KENNISMAKEN MET HONDEN

Wat is een hond?	6
De juiste hond kiezen	12
Begrippenlijst	18

## 2 OVERZICHT VAN HONDENRASSEN

Oertypen	22
Werkhonden	32
Spitsen	96
Windhonden	124
Lopende honden	136
Terriërs	186
Staande, drijf- en apporteerhonden	220
Gezelschapshonden	260
Kruisingen	282
<b>REGISTER</b>	<b>290</b>
<b>VERANTWOORDING</b>	<b>295</b>







# KENNISMAKEN MET HONDEN

# WAT IS EEN HOND?

**De ontwikkeling van de hond** van wild roofdier tot trouwe huisgenoot is sterk beïnvloed door de mens. Het enorme aantal verschillende rassen is het resultaat van enkele eeuwen gepland fokken, al zijn daarmee de kenmerkende eigenschappen van de voorouder van de hond, de wolf, nooit verdwenen.



Honden zijn sociale dieren

## De evolutie van de hond

Alle honden hebben een gemeenschappelijke voorouder: de (grijze) wolf. De familierelatie is vrij duidelijk bij rassen zoals de Duitse Herder of Spitsachtige honden, met hun wolfachtige hoofden en staande oren, maar het verband tussen wolven en bijvoorbeeld Toy-poedels of Sint Bernards is een stuk minder duidelijk. Toch is elke hond genetisch gezien vrijwel identiek aan de wolf. De overgang van wolf naar de huidige diversiteit aan gedomesticeerde honden vond relatief snel plaats. Het proces begon geleidelijk, met willekeurige veranderingen in grootte en vorm, maar raakte in een stroomversnelling toen mensen selectief begonnen te fokken op allerlei specifieke kenmerken.

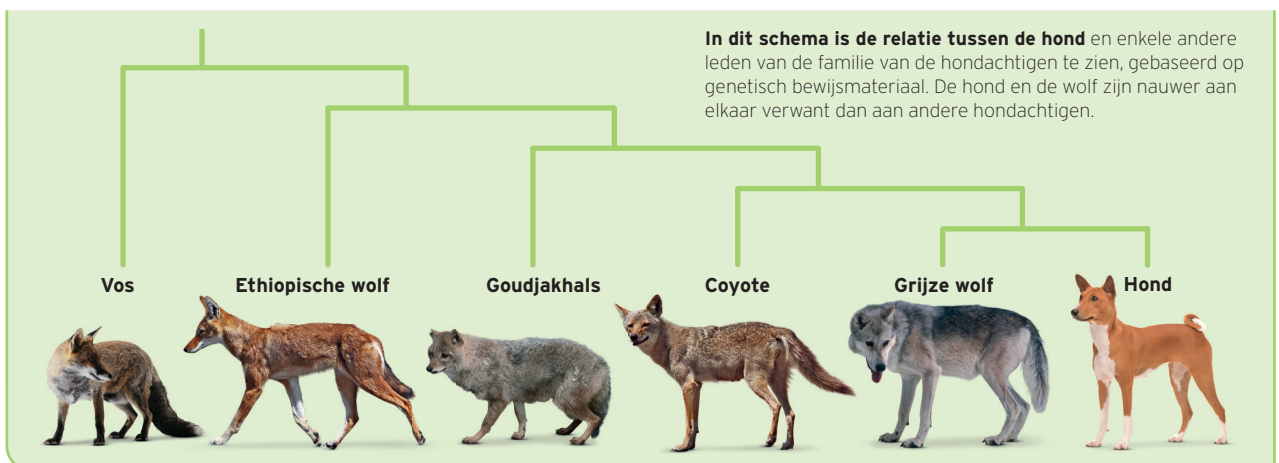
## Uit het wild

De hond splitste zich tussen 15.000 en 40.000 jaar geleden af van de wolf, maar het is niet zeker waar en wanneer zijn

relatie met de mens is ontstaan. Op verschillende vindplaatsen in Azië en Europa zijn 20.000 tot 40.000 jaar oude DNA-bewijzen van domesticatie aangetroffen, wat kan betekenen dat de hond meerdere malen en op meerdere plekken is gedomesticeerd. De vroegste resten van bewezen gedomesticeerde honden zijn in circa 14.000 jaar oude graven in het Midden-Oosten en Duitsland gevonden. Er zijn in Europa en Azië weliswaar oudere hondenfossielen aangetroffen, maar daarvan is niet zeker of het om gedomesticeerde honden gaat.

Er bestaan diverse theorieën over hoe de hond gedomesticeerd is. Sommige wetenschappers denken dat de wolven die rond de kampen van vroege mensen rondscharrelden werden gedood om hun vlees en vacht. Waarschijnlijk werden hun welpen door de mens grootgebracht en bleken ze nuttig te zijn als jacht- en waakdieren. Andere experts menen dat het geen opzet is geweest om een dergelijk

## DE HOND EN ZIJN FAMILIE





**HET LICHAAM VAN EEN JAGER**

*Hondachtigen zijn geëvolueerd tot efficiënte jagers. Deze Weimaraner beweegt zich net als zijn voorouders met snelheid en elegantie.*

groot roofdier te domesticeren, aangezien voedsel voor de mens zelf al schaars was. Zij denken eerder dat wolven vertrouwen in mensen ontwikkelden, zich aan hun gedrag leerden aanpassen en zich dus deels zelf gedomesticeerd hebben. Op den duur leidde dit tot lichamelijke veranderingen, zoals hangende oren, en veranderingen in gedrag, zoals een vriendelijker karakter.

Vele eeuwen later begon men gericht te fokken op vachttype, kleur, temperament en vaardigheden, waardoor er uiteindelijk honderden rassen ontstonden. In de loop van de tijd hebben de selectieprocessen zich ontwikkeld en raakten bepaalde kenmerken uit de mode, terwijl andere juist werden vastgelegd in rasstandaarden.

**Het zit allemaal in het DNA**

Vroeger werd de geschiedenis van een hondenras gereconstrueerd uit teksten, foto's en informatie van eerdere fokkers en eigenaren. Door het analyseren van DNA (de drager van erfelijke informatie in de cellen van organismen) kunnen we nu de overerving van kenmerken als grootte en vachtkleur herleiden en de verschillen en overeenkomsten tussen rassen onderzoeken. Een groot voordeel van DNA-analyse is dat het kan bepalen welke rassen risico lopen op bepaalde erfelijke aandoeningen. Wetenschappers hebben in 2005 het eerste volledige genoom (de complete set genetische informatie van een organisme) van een hond gesequencet op basis van het DNA van een Boxer.

**ROEDELGEEST**

*Dingen gezamenlijk doen zit in het karakter van de hond, al richten gedomesticeerde honden zich meer op mensen dan op hun soortgenoten.*



Ook met genetische analyse is het lastig om de geschiedenis van een bepaald ras vast te stellen. Sommige rassen zouden al erg lang bestaan, maar genetisch onderzoek wijst erop dat ook die rassen meestal moderne herscheppingen zijn. Op wat uitzonderingen na zijn de meeste rassen pas in de 19e eeuw ontwikkeld.

**De anatomie van de hond**

Honden hebben de typische lichamelijke eigenschappen van een roofdier dat voor zijn overleving afhankelijk is van de efficiëntie waarmee het zijn prooi kan opsporen en vangen. Ondanks alle rassen die de mens heeft gecreëerd, is de basisanatomie van elke hond hetzelfde en zorgt het skelet ervoor dat de hond snel, krachtig en wendbaar is. Dankzij de buigzame wervelkolom en beweeglijke voorbenen heeft een hond een lange, slingerende pas. Zeer kenmerkend voor een hondenskelet zijn de twee grote beenderen van de onderarm, het spaakbeen en de ellepijp, die zo met elkaar verbonden zijn dat de hond snel van richting kan veranderen zonder dat de botten draaien en breken. Verder zijn twee van de polsbeenderen met elkaar vergroeid, zodat de hond krachtig en stabiel in een rechte lijn kan bewegen. Zijn lange, krachtige tenen met klauwen die als hardloopschoenen met spikes functioneren, zorgen ten slotte voor extra veel bewegingscontrole, ongeacht of hij rent, springt of draait.

Als echte carnivoor is de hond erop gebouwd om voornamelijk vlees te eten, al eet een gedomesticeerde hond alles als hij de kans krijgt. Een hondengebit is heel geschikt om taai voedsel zoals huid, vlees en botten te





verwerken. Met de vier grote hoektanden vooraan grijpt hij zijn prooi, waarna hij het vlees afscheurt met de zogeheten carnassiale tanden aan de zijkant van zijn gebit. Zijn ruime maag kan grote hoeveelheden voedsel bevatten en met zijn korte darmkanaal kan hij het vlees snel verteren.

De hond heeft een breed gezichtsveld, dat het best functioneert op lange afstand en erg gevoelig is voor beweging: een rennend konijn op honderd meter afstand pikt hij gemakkelijk vanuit zijn ooghoek op. Van dichtbij is zijn zicht echter minder efficiënt. Een speeltje dat vlak voor zijn neus ligt, zal hij niet snel opmerken. Honden hoeven niet per se veel kleuren te onderscheiden en in hun ogen zitten dan ook veel minder kleurvoelige cellen dan bij mensen.

Voor wilde honden is een scherp gehoor en het vermogen om de richting van een geluid te bepalen essentieel. Rassen met staande oren horen waarschijnlijk beter dan rassen met hangende oren, die het meer van hun ogen of neus moeten hebben. Met zijn zeer gevoelige oren kan een hond veel hogere geluiden opvangen dan een mens. Toch is de reuk het belangrijkste hondenzintuig. Een hond leest zijn omgeving door te snuiven en het hersengebied dat

### GROOT EN KLEIN

*De enorme diversiteit aan honderrassen is goed zichtbaar in het verschil in beenlengte tussen deze Ierse Wolfshond en ruwharige Dashond.*

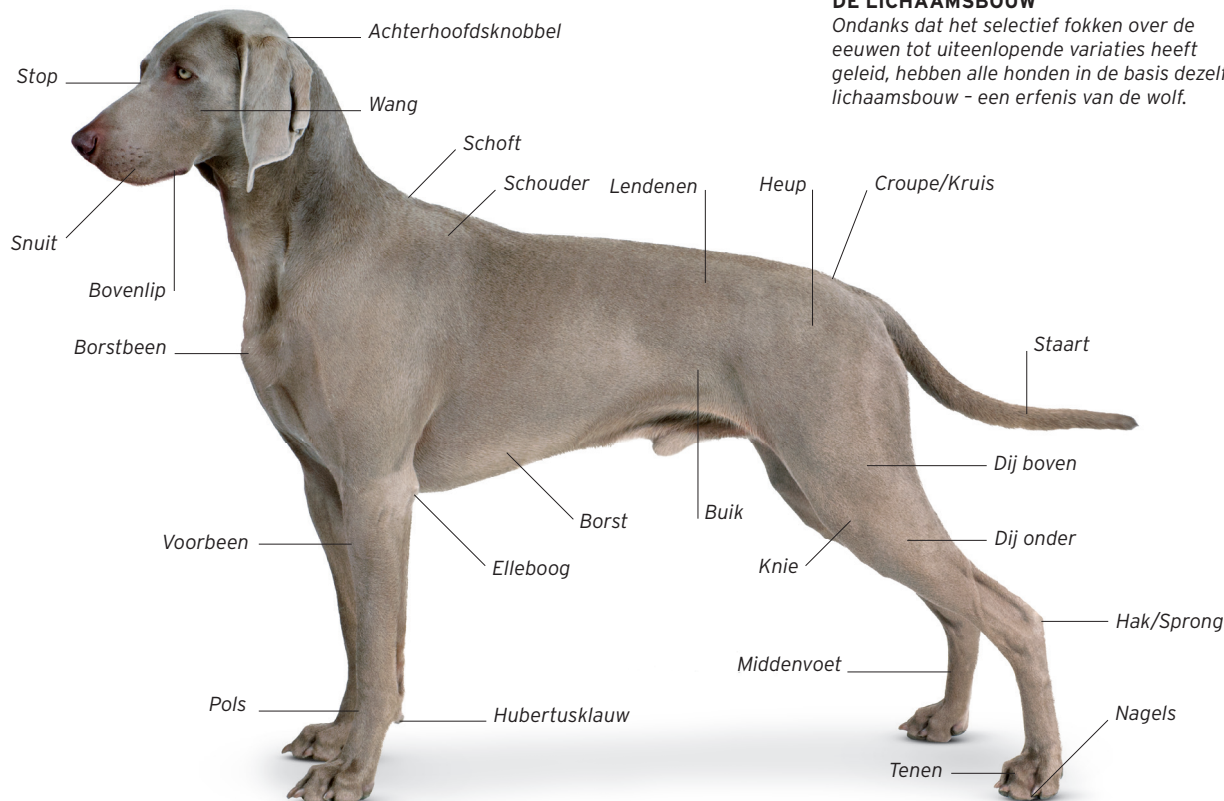


geuren interpreteert is ongeveer veertig keer groter dan het overeenkomstige gebied bij de mens. Een hondenneus bevat naar menselijke maatstaven erg veel geurontvankelijke cellen: waar een mens circa 5 miljoen geurreceptoren heeft, beschikt een kleine hond al snel over 130 miljoen. Bij rassen die speciaal bekendstaan om hun reukvermogen, zoals jachthonden, kan het aantal geurreceptoren in de 200 tot 300 miljoen lopen.

In tegenstelling tot mensen hebben honden geen zweetklieren in de huid, behalve onder de voeten. Om af te koelen moeten honden daarom hijgen met de tong uit de mond. De lichaamstemperatuur gaat omlaag doordat het speeksel op de tong verdampt.

### DE LICHAAMSBOW

*Ondanks dat het selectief fokken over de eeuwen tot uiteenlopende variaties heeft geleid, hebben alle honden in de basis dezelfde lichaamsbouw - een erfenis van de wolf.*



## Soorten hoofden

Wat het hoofd betreft zijn er drie basisvormen. De meeste honden hebben een mesaticefaal hoofd, dat wil zeggen een hoofd met een gemiddelde lengte en een gemiddelde breedte. Een dolichocefaal hoofd is lang en smal, met een nauwelijks waarneembare stop. Brachycefale hoofden zijn kort en breed.



**Dolichocefaal hoofd**  
(Saluki)



**Mesaticefaal hoofd**  
(kortharige Duitse Staande Hond)



**Brachycefaal hoofd**  
(Engelse Bulldog)

## Soorten oren

De eerste honden hadden staande, gevoelige, wolfachtige oren en deze vorm komt nog altijd bij veel rassen voor. Maar door eeuwenlange selectie zijn er ook veel andere vormen ontstaan. Er zijn drie hoofdtypen: staand, halfstaand en hangend. Daarbinnen zijn veel varianten mogelijk, zoals het staande vleermuisoor. Het oortype is vaak het bepalende kenmerk van een groep rassen. Geurjagers hebben bijvoorbeeld meestal lange, hangende oren. Oren hebben veel invloed op het uiterlijk van een hond. De juiste plaatsing, vorm en stand van de oren zijn zeer belangrijk bij erkende rassen en worden nauwkeurig beschreven in de rasstandaarden.



**Staande oren**  
(Alaska Malamute)



**Vleermuisoren**  
(kortharige Russian Toy)



**Knoporen**  
(Mopshond)



**Hangende oren**  
(Broholmer)



**Rozenoren**  
(Greyhound)



**Lange hangende oren**  
(Bloedhond)

## Soorten vacht

De meeste honden hebben een dubbele vacht, net als de wolf. Zo'n vacht bestaat uit een isolerende laag zacht, dicht haar en een ruwere buitenlaag van verschillende lengten en texturen. Enkele rassen, zoals de Greyhound, hebben geen ondervacht en dus slechts één laag. Er zijn rassen waarvan de honden door een toevallige genetische mutatie volledig haarloos zijn of hooguit wat haar op het hoofd en de benen hebben.



**Haarloos**  
(Chinese Naakthond)



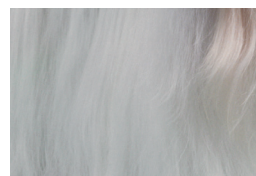
**Kort**  
(Dalmatische Hond)



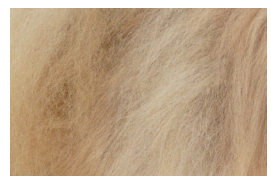
**Kroezend**  
(Poedel)



**Vervilt**  
(Komondor)



**Lang, recht**  
(Maltezer)



**Lang, pluizig**  
(Pekingees)

## Rassen en groepen

Er zijn al eeuwen verschillende soorten honden, maar pas vanaf begin 20e eeuw gingen fokkers zich verenigen om honden met consistente eigenschappen te fokken. Dit leidde tot de rasstandaarden, waarin per ras is vastgelegd wat het ideale uiterlijk is (en de toegestane variaties daarop), hoe het karakter moet zijn en hoe geschikt de hond is voor een bepaalde functie. Ook worden honden sindsdien geregistreerd in een stamboek, om hun afkomst te kunnen beoordelen voor een fokprogramma.

Ondanks dat de regels voor een ras streng zijn, bestaan er geen algemene criteria voor rasgroepen. De belangrijkste regelgevende instantie in Nederland is de Raad van Beheer (RvB), aangesloten bij de Fédération Cynologique Internationale. Vrijwel alle rassen die de FCI erkend, worden ook door de RvB erkend. Daarnaast worden een aantal rassen wel nationaal erkend door de RvB, maar (nog) niet door de FCI.

Deze boekuitgave is gebaseerd op de Engelse editie. In het Verenigd Koninkrijk en de Verenigde Staten zijn naast de FCI

respectievelijk de Kennel Club (KC) en de American Kennel Club (AKC) de belangrijkste regelgevende instanties. Elke organisatie hanteert een eigen manier om rassen in groepen te verdelen. Ook kan een ras door de ene organisatie erkend zijn en door een andere niet.

Omdat deze boekuitgave is gebaseerd op de oorspronkelijke Engelse editie, is voor een compromis gekozen en worden er acht groepen onderscheiden: oertypen; werkhonden; Spitsen; Windhonden; lopende honden; Terriërs; staande -, drijf- en apporteerhonden; gezelschapshonden. Ook staan we stil bij een aantal populaire kruisingen. Onze redenen om een bepaald ras in een bepaalde groep in te delen, kunnen functioneel zijn (waarvoor werd of wordt een hond gebruikt?) of genetisch. Sommige groepen, zoals oertypen en Spitsen, zijn ingedeeld op basis van bewezen genetische relaties, terwijl andere groepen, zoals werkhonden, naar functie zijn ingedeeld. Voor de rassenerkenning verwijzen we naar de FCI en in sommige gevallen de RvB. De Britse en Amerikaanse Kennel Clubs worden verder buiten beschouwing gelaten.

## HOE DE RASSEN ZIJN INGEDEELD




De in dit boek gebruikte groepen, met elk een hond uit de groep.






## HOE GEBRUIK JE DE RASSENGIDS?

-  **Uitlaten:** van hooguit 30 minuten per dag (1 blokje) tot ruim 2 uur (3 blokjes).
-  **Borstelen:** van eenmaal per week (1 blokje) tot elke dag (3 blokjes).
-  **Opvoeding:** van makkelijk (1 blokje) tot intensief (3 blokjes).
-  **Socialisatie:** van 'moet vroeg gesocialiseerd worden' (1 blokje) tot 'staat van nature open voor mensen en andere honden' (3 blokjes).

- Schaal  
1 blokje   
2 blokjes   
3 blokjes 

Hoogte van de hond (gemeten vanaf de voet tot het hoogste punt van de schouder) ten opzichte van een volwassen man.

Groep waartoe de hond behoort.

WERKHONDEN  95

### DUITSE DOG

ZACHTAARDIG EN BESCHIEDEN, MAAR NEEMT VEEL RUIMTE IN BESLAG

**Schofthoogte**  
71-76 cm

**Gewicht**  
46-54 kg

**Levensverwachting** < 10 jaar

**Herkomst** Duitsland

**Overige kleuren**

Blauw      Zwart

Gestroomd


**Met zijn combinatie van elegantie en reusachtige proporties** is de Duitse Dog een van de imposantste honden die er zijn. Van oorsprong werd hij gehouden als jachthond in Duitsland, maar nu is hij tevreden met een bestaan als huishond, zolang er voldoende ruimte is voor zijn lijf. Ook heeft hij veel beweging nodig.

*Lange, gewelfde hals met vaste huid*

*Hoofd en oren donkerder getint*

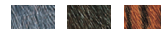
*Korte vacht in harlekijnpatroon*

*Diep, lang, goudgeel lichaam*



Ras wordt erkend door de FCI en/of de RvB.

Stalen van toegestane kleurvarianties voor dit specifieke ras.



Informatie over lichaamskenmerken.

## VACHTKLEUREN

**Wat de vacht betreft is er bij** sommige rassen slechts één kleur of één kleurencombinatie toegestaan, maar bij veel rassen zijn enkele varianties mogelijk. Bij elk ras geven we voor zover mogelijk stalen van de voor dat ras toegestane vachtkleuren, in aanvulling op de kleuren die te zien zijn op de foto van de hond. Eén staal kan meerdere kleuren vertegenwoordigen. Soms is dat omdat kleuren zo dicht bij elkaar liggen dat het zinloos is om er meerdere stalen voor te maken, soms ook is het afhankelijk van de rasstandaard. Waar je van de ene hond zegt dat hij 'rood' is, spreken fokkers van de King Charles Spaniel over 'ruby'. Op dezelfde manier zijn de kleuren 'fawn', 'reekleurig' en 'fauve' (vrijwel) identiek en hetzelfde geldt voor 'tan' en 'roodbruin'.



Crème; roomkleurig; wit; wit-beige; blond; geel



Grijs; asgrauw; leigrijs; staalgrijs; grijs gestroomd; wolfsgrijs; zilver



Goudgeel; goudbruin; abrikoos; biscuitkleurig; tarwegeel; zandkleurig; mosterd; strokleurig; strogeel; strokleurig; isabella; fawn; wildkleurig; reekleurig; fauve; beige; bruin; geelrood; sable



Rood; red; rossig; rood merle; red merle; ruby; hertenrood; gemberrood; zandkleurig rood; rood-fawn; rood-reekleurig; roodgeel; roodbruin; kastanjebruin; oranje; oranjeschimmel



Leverkleurig; bronskleurig



Blauw; blue; blauw merle; blue merle; blauwgrijs; ash



Donkerbruin; bosbruin; chocoladebruin; dood blad; dood gras



Zwart; vrijwel zwart; donkergrijs



Black en tan; vieräugl; karamis; King Charles; zwart en (roest)bruin



Blue en tan; blauw en tan



Leverkleurig en tan



Goud en wit (elke van de twee kan overheersen); wit en kastanjebruin; geel en wit; wit met oranje, sable en wit; oranje belton; lemon belton



Kastanjebruin, rood en wit; rood en wit; rood en wit gevlekt



Leverkleurig en wit; liver belton; bruin en wit (elke van de twee kan overheersen); roodschimmel; schimmel



Tan en wit (elke van de twee kan overheersen)



Zwart en wit (elke van de twee kan overheersen); bont; zwart en wit gevlekt; sesamkleurig; zwart sesam; zwart en zilverkleurig



Zwart, tan en wit; grijs, zwart en tan; wit, chocoladebruin en tan; Prince Charles; driekleur



Gestroomd; zwart gestroomd; donker gestroomd; reekleurig gestroomd; fawn gestroomd; fauve gestroomd; peper en zout; rood gestroomd



Diverse kleuren; alle kleuren toegestaan

# DE JUISTE HOND KIEZEN



Een pup kan een grote hond worden, dus weet wat je in huis haalt

**Als je een hond in huis haalt**, zal hij voor tien tot twaalf jaar je metgezel blijven. Er zijn zo'n vierhonderd verschillende hondenrassen om uit te kiezen, elk ras met zijn eigen behoeften wat betreft beweging, opvoeding en verzorging. Op de komende bladzijden vind je tal van adviezen en schema's om een goede keuze te kunnen maken.

## Een perfecte match

Misschien trekt een bepaald ras je aan vanwege het uiterlijk, of ben je verliefd geworden op een schattige pup, maar overweeg voor je hem aanschaft, of jij en de hond wel goed bij elkaar passen. Wil je later geen moeilijkheden en teleurstellingen, kijk dan nu naar je levensstijl en stel jezelf de volgende vragen.

In wat voor soort huis woon je en staat dat huis in de stad of op het platteland? Het is natuurlijk geen goed idee om in een krap appartement een hond van een heel groot ras te houden. Bedenk bovendien dat een kleine maar energieke hond ook veel ruimte nodig heeft. Hoe dan ook moet je toegang hebben tot een open ruimte waar je hond veilig stoom kan afblazen en andere honden kan ontmoeten. Trouwens, hoe zuinig ben je op je huis? Kun je tegen haren, kwijl en modderpoten? Je huis schoon en netjes houden wordt waarschijnlijk een stuk moeilijker met een hond.

Krijgt een hond bij jou de beweging die hij nodig heeft om mentaal en fysiek gezond te blijven? Sommige baasjes willen een hond die al tevreden is met elke dag een blokje om. Ben je sportief aangelegd, dan wil je misschien een maatje om mee te hardlopen of stevige wandelingen te

maken. Grote honden hebben niet per se meer beweging nodig dan kleine. Sommige grote rassen zijn heel relaxt, terwijl bijvoorbeeld terriërs oneindig veel energie hebben.

Hoeveel moeite wil je steken in de verzorging van je hond? Een lange vacht is prachtig, maar moet vaak geborsteld en ontklit worden, misschien zelfs dagelijks. Denk ook aan de kosten van een professionele trimbeurt. Sommige honden hebben een op zich gemakkelijk te verzorgen vacht, maar moeten wel regelmatig naar de trimmer.

Komt de hond terecht in een gezin met kinderen of met andere dieren? Sommige rassen zijn zo groot of enthousiast dat ze een klein kind (of bejaarde) met gemak ondersteboven kunnen lopen. Soms ook hebben ze zo'n sterk jachtinstinct dat ze een gevaar vormen voor katten of cavia's.

Kun je je hond genoeg aandacht geven? De hond uitlaten kost tijd, maar honden hebben meer dan alleen beweging nodig: ze willen ook gezelschap. Laat een hond te lang alleen en hij gaat zich waarschijnlijk vervelen, wordt depressief of vernielt je spullen. Als je veel buiten de deur werkt, is een hond misschien gewoon geen geschikt huisdier, tenzij je de verzorging uit kunt besteden.

Een hond is financieel én praktisch een verplichting voor langere tijd. Kies daarom een ras dat goed bij je past.

## HOE JE DE SCHEMA'S GEBRUIKT

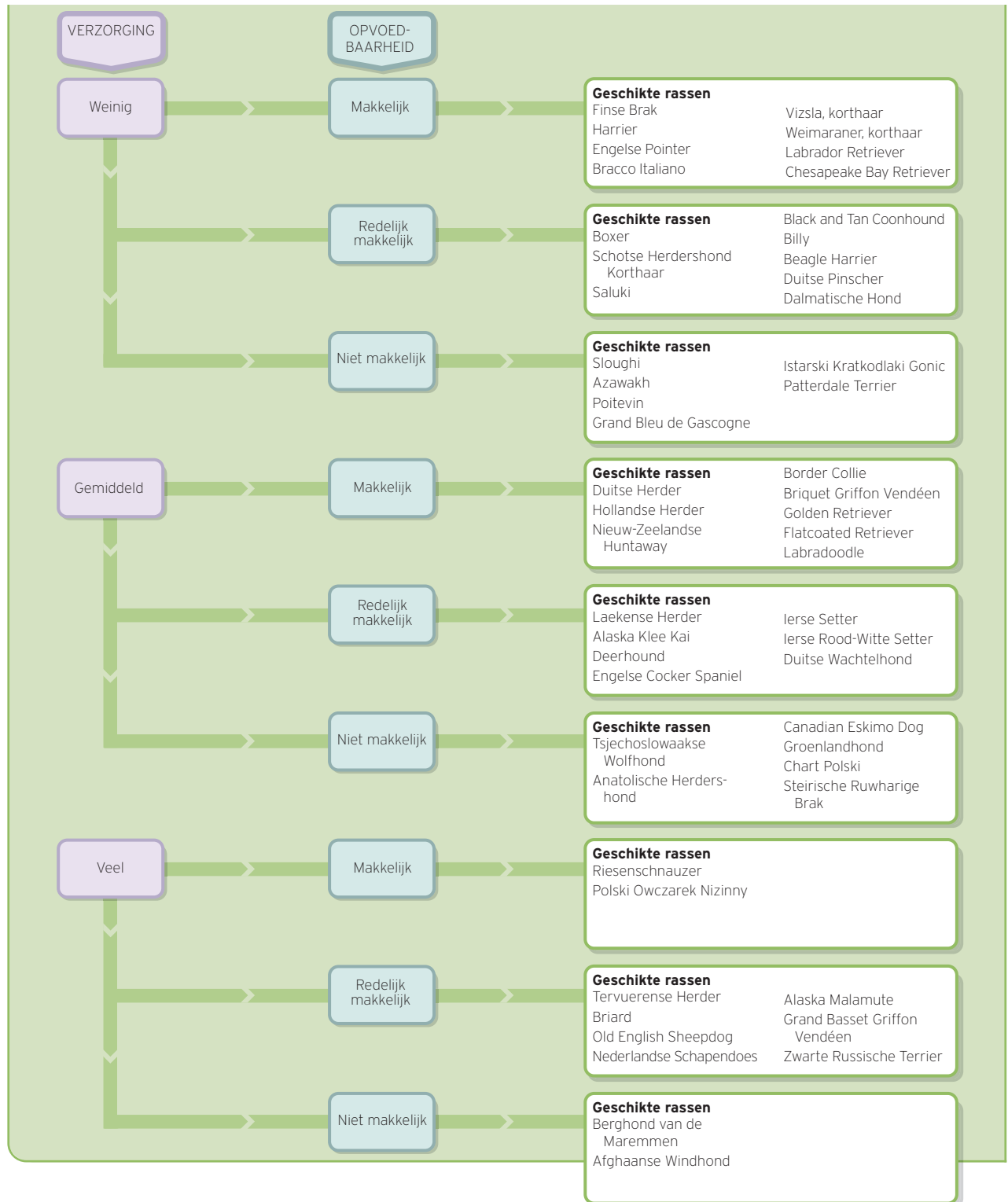
De volgende schema's helpen je een hond te kiezen. We gaan uit van drie criteria: bewegingsbehoefte, verzorging en opvoeding. Beslis eerst of je een hond wilt met een hoge, gemiddelde of lage bewegingsbehoefte en volg dan het schema om geschikte rassen te vinden. Niet alle rassen worden hier vermeld, dus kijk zeker ook in het rassenoverzicht.

BEWEGINGSBEHOEFTE	
<b>HOOG</b>	Meer dan 2 uur per dag
<b>GEMIDDELD</b>	1-2 uur per dag
<b>WEINIG</b>	Hooftuit 30 minuten per dag

VERZORGING	
<b>HOOG</b>	Elke dag
<b>GEMIDDELD</b>	Meer dan één keer per week
<b>WEINIG</b>	Eén keer per week

OPVOEDBAARHEID	
<b>HOOG</b>	Opvoeden kost veel tijd
<b>GEMIDDELD</b>	Met wat geduld goed op te voeden
<b>WEINIG</b>	Hond leert zich snel te gedragen

## HOGE BEWEGINGSBEHOEFTE







# OVERZICHT VAN HONDENRASSEN



### **AFRIKAANSE JAGER**

*Met zijn elegante en nette verschijning is de Basenji het ideale huisdier: toch werken Afrikaanse honden als deze al duizenden jaren als jachthond.*





# OERTYPEN

**De meeste moderne hondenrassen** zijn het resultaat van jarenlang selectief fokken op bepaalde kenmerken, maar een paar rassen, de primitieve rassen of oertypen, zijn dicht bij de oorspronkelijke 'blauwdruk' van de wolf gebleven. De groep van oertypen is niet heel duidelijk omschreven en sommige experts twifelen aan het nut van zo'n categorie.



**Naakthonden werden al vóór de tijd van de Inca's afgebeeld**

Primitieve honden verschillen onderling erg, maar ze hebben over het algemeen wel wolfachtige kenmerken, zoals staande oren, een wigvormig hoofd en een spitse snuit. Vaak huilen ze in plaats van te blaffen. De vacht is meestal kort, al verschillen kleur en dichtheid al naar gelang de regio waar de hond vandaan komt. De meeste oertypen zijn maar één keer per jaar loops, terwijl andere gedomesticeerde honden tweemaal per jaar een bronstcyclus hebben.

kenners beginnen interesse te krijgen in honden die nauwelijks contact hebben gehad met mensen en niet uit een of ander fokprogramma zijn ontstaan. Overal op de wereld komen dergelijke primitieve honden voor, van de Carolina Dog uit Noord-Amerika tot de New Guinea Singing Dog, die genetisch nauw verwant is aan de Australische dingo. De honden zijn op een natuurlijke manier geëvolueerd in



plaats van gefokt op temperament of uiterlijk, en zijn hooguit deels gedomesticeerd. De New Guinea Singing Dog bijvoorbeeld, die in het wild sterk met uitsterven wordt bedreigd, tref je eerder in de dierentuin aan dan bij iemand thuis.

Sommige honden rekenen we tot de primitieve groep omdat ze waarschijnlijk al duizenden jaren geen invloed kennen van andere hondentypen. De Basenji werd in Centraal-Afrika al heel lang gebruikt voor de jacht voordat hij een populair huisdier werd. Andere voorbeelden zijn de naakthonden uit Mexico en Zuid-Amerika, genetische varianten van behaarde rassen, die lijken op de honden die in de kunst van oude beschavingen zijn afgebeeld.

Volgens recent onderzoek kunnen we twee honden in dit deel niet langer tot de oertypen rekenen: de Pharaohond en de Podenco Ibicenco. Van deze rassen werd lange tijd gedacht dat ze direct afstamden van de Egyptische honden met hun grote oren, bekend van vijfduizend jaar oude grafschilderingen. Maar er is nu

genetisch bewijs dat de afstammingslijn door de eeuwen heen toch niet ononderbroken is gebleven. Het is waarschijnlijker dat de Pharaohond en de Podenco Ibicenco in feite moderne reconstructies zijn van oertypen.

## BIJZONDERE KRACHTEN

*Volgens de Azteken waren naakthonden magisch begaafde afgezanten van de goden.*

## NOG NIET HELEMAAL GEDOMESTICEERD

*De dingoachtige New Guinea Singing Dog is nog steeds halfwild. Hij leeft waarschijnlijk al sinds de prehistorie op Nieuw-Guinea.*





# NEW GUINEA SINGING DOG

HALFWILDE HOND MET EEN UNIEKE STEM

**Schofthoogte**  
40-45 cm

**Gewicht**  
8-14 kg

**Levensverwachting** 15-20 jaar

**Herkomst** Nieuw-Guinea



**Overige kleuren**



Sable Black en tan  
Witte aftekeningen komen bij alle kleuren voor.



**Deze zeldzame dingoachtige** komt uit Nieuw-Guinea, waar hij in het wild of halfgedomesticeerd leeft. Hij is als curiositeit in diverse dierentuinen te vinden, maar vormt voor een enkeling een uitdagend huisdier. Bijzonder genoeg kan hij de toonhoogte van zijn gehuil variëren, vandaar de naam.

*Kleine staande oren*

*letwat ronde rug*

*Vacht is kort, dik, zacht en rood*

*Gemiddeld opgetrokken buik*

*Driehoekige ogen*

*Wigvormig hoofd*



# BASENJI

SCHONE, SIERLIJKE HOND DIE NIET BLAFT EN DIE VREEMDEN NIET SNEL VERTROUWT

FCI

**Schofthoogte**  
40-43 cm

**Gewicht**  
10-11 kg

**Levensverwachting** > 10 jaar

**Herkomst** Centraal-Afrika



**Overige kleuren**



Diverse kleuren

Witte aftekeningen mogelijk op borst, voeten en staartpunt.



**De Basenji, een jachthond uit Afrika**, werd ooit gebruikt voor het opjagen van groot wild. Hij spoorde zijn prooi op zicht en geur op. De Basenji is slank, sierlijk en schoon op zichzelf. Hij is aanhankelijk, dol op spelen en een populaire huishond. Hij blaft niet, maar maakt een soort jodelgeluiden.

*Rimpels in voorhoofd als oren omhoog staan*

*Delicaat gevormde snuit*

*Lange, elegante hals*

*Platte schedel*

*Gladde, korte, rode vacht*

*Zeer lange voorbenen*

*Staart in strakke krul over de rug*



# CANAÄNHOND

STOERE, WAAKSE HOND DIE ALTIJD KLAARSTAAT OM ZIJN BAAS TE BESCHERMEN

FCI

**Schofthoogte**  
50-60 cm

**Gewicht**  
18-25 kg

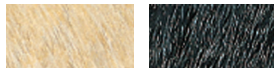


**Levensverwachting** > 10 jaar

**Herkomst** Israël

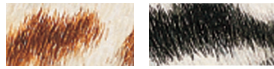


**Overige kleuren**



Wit

Zwart



Rood en wit  
gevekt

Zwart en wit  
gevekt

Grijs, gestroomd, black en tan  
of driekleur niet gewenst.

De Canaänhond is in Israël gefokt als waakhond en veehoeder. Hij heeft een sterk beschermend instinct, maar is zelden agressief. Hij is intelligent en kan met een consequente opvoeding uitgroeien tot een betrouwbare en aanhankelijke kameraad. Hij is nog weinig populair.

Donkere, iets  
schuine ogen

Staart borstelachtig, dik,  
hoog gedragen en gekruld

Brede, laag  
aangezette oren

Witte  
aftekening  
op borst

Opgetrokken  
buik

Dichte, ruwe,  
zandkleurige  
vacht



# PHARAOHOND

SLANKE, ELEGANTE HOND DIE BINNENHUIS RUSTIG IS, MAAR BUITEN ACHTER ALLES AANRENT

FCI

**Schofthoogte**  
53-63 cm

**Gewicht**  
20-25 kg



**Levensverwachting** > 10 jaar

**Herkomst** Malta



De moderne Pharaohond is op Malta ontwikkeld, maar lijkt nog altijd sterk op de jachthond die we kennen van muurschilderingen uit de Egyptische oudheid. De sierlijke Pharaohond is kalm, maar heeft veel beweging nodig en zet buiten, als je hem niet vasthoudt, zonder aarzelen de achtervolging in op kleine dieren, waaronder andere huisdieren.

Grote, staande  
oren

Amberkleurige  
ogen

Zwiepstaart, bij  
actie in hoge  
boog gedragen

Fraai gewelfde,  
lange hals

Vaak witte  
aftekeningen  
op borst

Korte, glanzende,  
iets ruwe, diep  
tan vacht

Slank,  
elegant lichaam

Vaak witte  
aftekening  
op tenen



# PODENCO CANARIO

KONIJNENJAGER DIE ALTIJD OP SCHERP STAAT EN HET LIEFST BUITEN IS

FCI

**Schofthoogte**  
53-64 cm

**Gewicht**  
16-22 kg

**Levensverwachting** 12-13 jaar

**Herkomst** Spanje



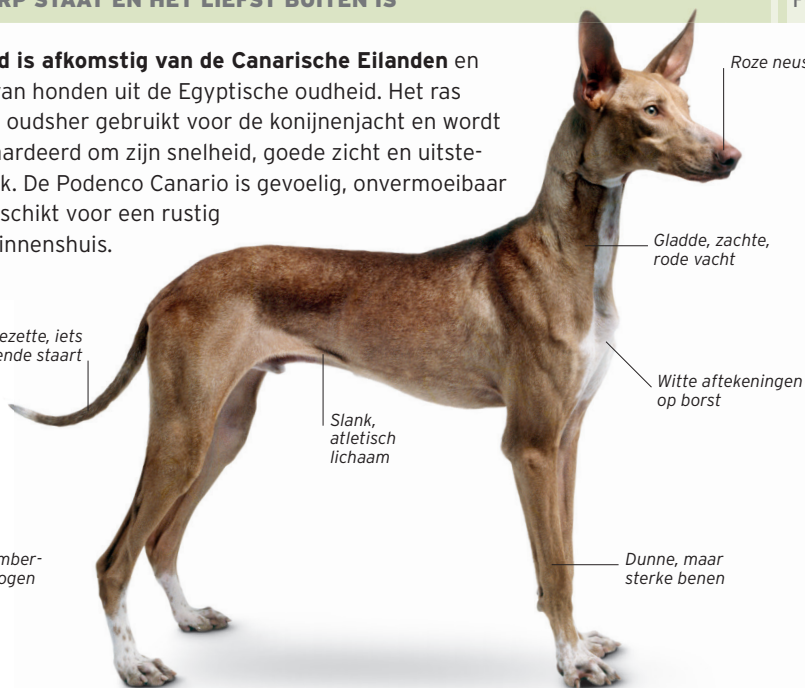
Deze hond is afkomstig van de Canarische Eilanden en stamt af van honden uit de Egyptische oudheid. Het ras wordt van oudsher gebruikt voor de konijnenjacht en wordt zeer gewaardeerd om zijn snelheid, goede zicht en uitstekende reuk. De Podenco Canario is gevoelig, onvermoeibaar en niet geschikt voor een rustig leventje binnenshuis.



Grote oren staan bij alertheid rechtop

Laag aangezette, iets taps toelopende staart

Kleine, amberkleurige ogen



Roze neus

Gladde, zachte, rode vacht

Witte aftekeningen op borst

Slank, atletisch lichaam

Dunne, maar sterke benen

# CIRNECO DELL'ETNA

VRIENDELIJKE, LEVENDIGE HOND DIE LIEVER JAAGT DAN THUISZIT

FCI

**Schofthoogte**  
42-52 cm

**Gewicht**  
8-12 kg

**Levensverwachting** 12-14 jaar

**Herkomst** Italië



Deze hond komt van Sicilië, waarschijnlijk uit de streek rond de vulkaan de Etna. Buiten zijn geboorteland is hij vrij zeldzaam. De Cirneco dell'Etna is lenig en sterk en doet niets liever dan rennen en jagen. Hij is zachtaardig, maar geen goede keuze voor iemand die een rustig dier voor in huis zoekt.

**Overige kleuren**



Wit

Wit met oranje



Stijve, rechte oren hoog op hoofd

Laag aangezette staart



Smalle, bijna platte schedel

Korte, glanzende, reekleurige vacht

Sterke, gewelfde hals

Witte aftekeningen op borst

Krachtige, gespierde achterhand





## VIND JOUW IDEALE VIervoeter IN DIT UITGEBREIDE BOEK OVER HONDEN.

Met meer dan 420 soorten tot je beschikking – variërend van bekende favorieten als de Labrador Retriever en de Duitse Herdershond tot de nieuwere 'ontwikkelde' soorten als de Schnoodle, de Puggle en de Mal-Shi – wordt het veel gemakkelijker een hond uit te kiezen.



For the curious

**KOSM • S**

NUR 431  
Kosmos Uitgevers,  
Utrecht/Antwerpen



9 789021 581903

[www.kosmosuitgevers.nl](http://www.kosmosuitgevers.nl)