

ANWB BASIS  
NATUURGIDSEN

# VOGELS

**153**  
**SOORTEN**  
EENVOUDIG  
HERKENNEN

---



KOSM • S

ZAKFORMAAT

**ANWB BASIS  
NATUURGIDSEN**

Volker Dierschke

# Vogels



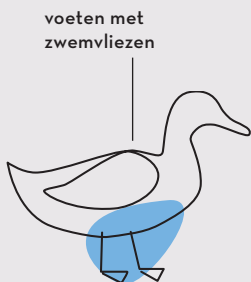
**153**  
**SOORTEN**  
EENVOUDIG  
HERKENNEN



**KOSM • S**

# Snel naar de juiste soort met de **KLEURCODE**

**MET DE KLEURCODE** vind je gemakkelijk je weg in deze natuurgids. Hoewel er een veelheid aan kleuren, vormen en maten in de vogelwereld bestaat, helpt de KLEURCODE je om de juiste weg te vinden. Elke kleur staat voor een groep gelijkende vogelsoorten. Een verdere onderverdeling van de groepen aan het begin van elke kleur helpt je om ze correct te determineren, omdat je nu maar een paar soorten in de subgroepen hoeft te vergelijken. De bijschriften bij de foto's wijzen op de belangrijkste kenmerken. Let op de beschrijving van de geluiden, maar ook het in de tekst beschreven gedrag bij het foerageren en nestelen kan leerzaam zijn.



---

**BLZ. 6 TOT EN MET 25**

## **Watervogels**

Samengevat zijn dit vooral middelgrote tot grote vogels, die meestal op het water te vinden zijn. Vaak zwemmen ze daar of zitten ze aan de oever. Zwanen, ganzen en sommige eenden zoeken ook vaak voedsel op het land.

### INFO

De kleurenbalk helpt je bij het navigeren door het boek.

---



→ De meeste watervogels hebben tenen met zwemvliezen. Sommige soorten leven bijna het hele jaar op zee en komen alleen aan land om te broeden.

---

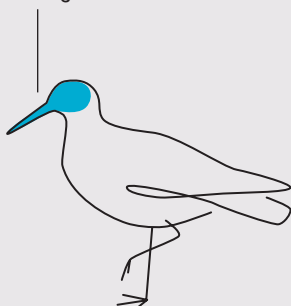
**BLZ. 26 TOT EN MET 39**

## Steltlopers

Aan de oevers van allerlei wateren, maar ook op akkers en weiden zijn steltlopers te zien, die sierlijk bewegen. Ze hebben, afhankelijk van hun specialisatie, poten en snavels van zeer uiteenlopende lengtes.

→ Tot dezelfde orde behoren ook meeuwen, die overwegend wit van kleur zijn en vaak in zwermen voorkomen, en sterns, die in het water duiken om kleine vissen te vangen.

lange snavel om te foerageren





---

## BLZ. 40 TOT EN MET 45

# Hoenders en oevervogels

Deze vogels brengen veel tijd op de grond door als ze zoeken naar voedsel, vaak in het vrije veld. Verder verschillen ze aanzienlijk van elkaar.

→ Wanneer ze worden bedreigd, slui-

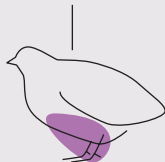
lange nek,  
lange poten,  
slank  
lichaam



pen hoenders de beschermende vegetatie in of vliegen ze weg met luid klapperende vleugels. Ze hebben korte snavels om granen op te pikken.

→ Van de inheemse vogels hebben oevervogels de langste poten en verder zijn ze ook vrij groot. Nek en snavel zijn lang. Ze zijn overal in het open landschap te vinden, vooral langs water.

korte poten,  
compact  
lichaam



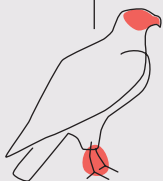
---

## BLZ. 46 TOT EN MET 57

# Uilen en roofvogels

De uilen die 's nachts jagen en roofvogels die overdag actief zijn, hebben een korte, krachtige haaksnavel waarmee ze hun prooi openscheuren. Ze hebben sterke poten met scherpe klauwen. Het verenkleed

haaksnavel en sterke  
poten



is in bruine en grijze tinten voor een goede camouflage.

→ Uilen hebben grote ogen, maar ze lokaliseren hun prooi 's nachts met hun bijzonder gevoelige oren, die verborgen zijn onder de veren van hun kop.

→ De scherpe ogen van roofvogels stellen hen in staat om zich van grote hoogte op hun prooi te storten.

grote, naar voren  
gerichte ogen



---

**BLZ. 58 TOT EN MET 65**

## Van duiven tot spechten

Deze soorten leven vaak net als zangvogels, maar zijn iets groter en zijn niet aan hen verwant.

→ In deze groep vind je de op stammen klimmende en roffelende spechten, maar ook de wat onhandig ogende duiven die hier heel algemeen zijn.

→ Er zijn ook enkele onmiskenbare 'individuele lijsten', zoals de kleurrijke ijsvogel, de hop met zijn kuif op zijn kop en de altijd vliegende gierzwaluw.

gedrongen  
lichaamsbouw



krachtige  
beitel-  
snavel



---

**BLZ. 66 TOT EN MET 120**

## Zangvogels

De meeste zangvogels zijn vrij klein, ongeveer zo groot als een mees of merel, en hebben korte poten. De snavels zijn ook kort, maar variëren sterk in vorm - dik bij graaneters, smal bij insecteneters. Het verenkleed is vaak effen grijs of bruin, maar soms erg kleurrijk. Mannetjes zijn meestal opvallender gekleurd dan vrouwtjes.

→ Bij veel soorten laten de mannetjes een melodieuze zang horen. Enerzijds dient die om vrouwtjes aan te trekken en anderzijds om het broedgebied af te bakenen. Een uitzondering onder de zangvogels zijn de kraaien: ze zijn aanmerkelijk groter dan hun verwanten en hun geluiden klinken minder prettig in de oren.

kleine vogels  
met korte poten



# WATERVOGELS

## sneller determineren



**In deze groep  
vind je vogels  
die zich vooral  
op of bij  
water  
ophouden.**



**Ze zwemmen  
vaak, maar  
zoeken ook  
voedsel op land  
en langs oevers.**



**Deze vogels  
vormen vaak  
grotere groepen  
en zwermen.**

---



### **VANAF BLZ. 7** **Eenden**

Vrij onhandige watervogels met relatief korte poten, zwemvliezen en een brede snavel.

→ Eenden hebben een korte nek, de geslachten zijn verschillend van kleur. Ganzen en zwanen hebben een lange nek en de geslachten zijn hetzelfde van kleur.



### **VANAF BLZ. 21** **Andere watervogels**

Hier vind je vogels uit verschillende familiegroepen. Met uitzondering van de meerkoet zijn ze slanker of langgerechter dan eenden, ze duiken vaak en zijn soms alleen op zee te zien.



De snavelknobbel →  
van het vrouwtje is kleiner



## Knobbelzwaan

Cygnus olor

**Lengte** 140–160 cm

**Geluid** Nasaal 'oeink', naar belagers toe ook een sissend 'kchrr'. In de vlucht zorgt de lucht door de vleugels voor een karakteristiek gefluit.

**Voedsel** Alle waterplanten die met de lange nek te bereiken zijn, gras op het land en in de winter koolzaad en wintergraan op akkers.

**Voorkomen** Het hele jaar door op bijna elk stilstaand en stromend water, vooral in de winter op akkers en weiden.

→ **TYPISCH** Knobbelzwanen zijn erg agressief op hun grote, meestal van riet gemaakte nestheuvels. Ze verdedigen hun broedplaats of kroost behoorlijk fel, niet alleen tegen soortgenoten die hun territorium binnendringen, maar ook tegen andere watervogels en zelfs tegen mensen. Aan de andere kant kunnen ze behoorlijk tam zijn in parkvijvers, waar ze zich laten voeren.



korte staart (langer bij knobbelzwaan)

gele snavel met een zwarte punt

langer Hals

Lange nek wordt in de vlucht uitgestrekt



## Wilde zwaan

Cygnus cygnus

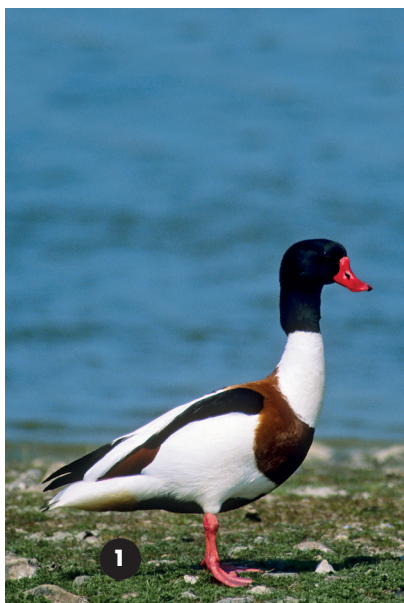
**Lengte** 140-160 cm

**Geluid** Luid, trompetterend 'oeoeoeg', ook wel 'oegoe-oeg'. Anders dan bij knobbelzwaan, geen vleugelgefluit.

**Voedsel** Foerageert in het water op waterplanten, op het land voornamelijk op gras, wintergraan en koolzaad.

**Voorkomen** Zeldzame broedvogel en wintergast in vrij klein aantal in Nederland. Rust en foerageert op grotere wateren, maar ook op akkers en weiden.

→ **TYPISCH** Vliegende en rustende wilde zwanen vestigen door hun luide roep van grote afstand de aandacht op zichzelf. Jonge vogels worden in de winterkwartieren nog vergezeld door hun ouders, zodat het aandeel jonge vogels in rustende groepen wijst op het broedsucces in Scandinavië en Oost-Europa. Naast wilde zwanen is ook de bijna identiek uitziende maar veel kleinere kleine zwaan te zien.



## 1 Bergeend

*Tadorna tadorna*

**KENMERKEN** 55–65 cm • Grote, kleurrijke eend, basiskleur wit, kop en vleugels donkergroen, borstband roestbruin, snavel helderrood • Broedt voornamelijk in holen aan de kust, landinwaarts ook in boomholtes • Broedvogels uit Zuid- en West-Europa verzamelen zich om te ruien op de Waddenzee.

## 2 Rotgans

*Branta bernicla*

**KENMERKEN** 55–62 cm • Kleine gans met zwarte nek, donkergrijze rug en wit achtereind • Lage en harde roep 'rott-rott-rott' • Broedt op de noordelijke Siberische toendra, overwintert op kwelders langs de zuidelijke Noordzee • Voornamelijk van oktober tot mei in grote groepen langs de Waddenzee.



## 1 Kolgans

*Anser albifrons*

---

**KENMERKEN** 64-78 cm • Relatief kleine 'grauwe' gans met wit voorhoofd en donkere buikstrepen • Hoge, keffende roep • Broedt op de Siberische toendra; overwintert op akkers en weiden in noordelijk Midden-Europa • 's Avonds vliegen grote zwermen naar meren om te slapen.

## 2 Rietgans

*Anser fabalis*

---

**KENMERKEN** 69-88 cm • Middelgrote 'grauwe' gans met relatief bruin verenkleed en een donkere kop • Nasale, twee- tot drielettergripige roep • Broedgebieden in Noord-Scandinavië en Noord-Siberië, winterkwartier in noordelijk Midden-Europa • Foerageert op akkers met groene plantendelen en overgebleven graan.





Compacte vorm tijdens de vlucht, →  
nek lang uitgestrekt



## Grauwe gans

Anser anser

**Lengte** 74–84 cm

**Geluid** Roep drielettergeregig en wat grof 'ang-ang-ang'.

**Voedsel** Groene delen en wortels van land- en waterplanten, vooral gras. Graankorrels, vooral op vers geoogste akkers.

**Voorkomen** Jaarvogel. Broedt in de buurt – maar niet altijd in de directe omgeving – van alle soorten water, ook in parken. Foerageert vooral op akkers en weiden.

→ **TYPISCH** In West-Europa behoren grauwe ganzen tot de vroegste broedvogels. Ze nestelen op de grond, maar ook in bomen en in steden zelfs op dakterrassen en balkons. Van daaruit springen de kuikens direct na het uitkomen (in april) naar beneden en worden door beide ouders naar het dichtstbijzijnde water geleid. Meerdere paren verzamelen hun kroost vaak in grote groepen.





## 1 Grote Canadese gans

*Branta canadensis*

**KENMERKEN** 90-100cm • Grote gans met een lange, zwarte nek en witte keelband rond de kop • Luid trompetterende roep 'ahonk' • Afkomstig uit Noord-Amerika, maar ingeburgerd in Europa en nu wijdverbreid als broedvogel • Broedt langs meren en parkvijvers. Foerageert ook op akkers en weiden.

## 2 Brandgans

*Branta leucopsis*

**KENMERKEN** 58-70 cm • Middelgrote gans, gedrongen bouw, zwarte hals, wit gezicht • Roept helder 'grak' • Broedt in het noordelijke Oostzeegebied en in Siberië, wintergast in West-Europa, vooral aan de kust • Voedt zich met groene plantendelen, vooral op kwelders, maar ook op akkers.

Mannetje

groene kop met  
gele snavel

borst bruin

poten oranje

Vrouwje bruin met  
oranje snavel →

## Wilde eend

*Anas platyrhynchos*

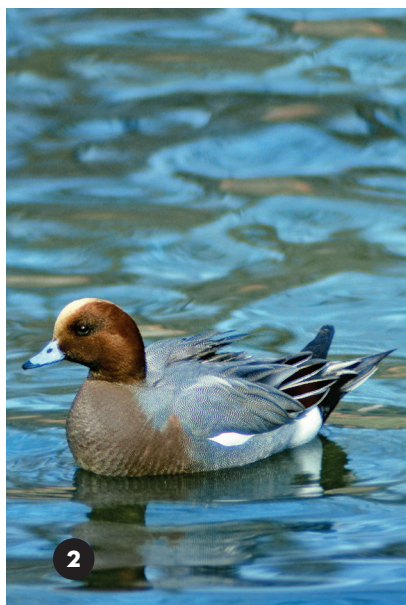
**Lengte** 50–60 cm

**Geluid** Verschillende kwakende en fluitende geluiden.

**Voedsel** Zeer veelzijdig: bladeren, zaden en wortels van land- en waterplanten, insecten, kreeftjes, kikkerdril en larven van amfibieën en ook granen (kippenvoer).

**Voorkomen** Broedvogel en wintergast op allerlei wateren, van de zee kust tot tuinvijvers. In vrijwel alle parken te vinden.

→ **TYPISCH** De wilde eend is niet alleen de meest voorkomende inheemse eendensoort, maar ook de voorouder van onze tamme eenden. Nakomelingen van gemengde broedparen met tamme eenden zijn te zien in parkvijvers, herkenbaar aan hun afwijkend gekleurde verenkleed. De vrouwtjes broeden in nesten die goed verborgen zijn onder struiken, meestal op de grond, maar ook in knotwilgen.



## 1 Wintertaling

*Anas crecca*

---

**KENMERKEN** 34–38 cm • Kleinste Europese eend met groene spiegel; mannetje grijs, kop kastanjebruin met iriserende groene zijvlek, geel veld op het achtereinde; vrouwtjes grijsbruin • Roept helder 'kruku' • Vrij schaarse broedvogel op allerlei soorten water, veel talrijker als wintergast.

## 2 Smient

*Mareca penelope*

---

**KENMERKEN** 42–50 cm • Mannetjes kleurrijk, roodbruine kop, geel voorhoofd, roze borst, grijze rug; vrouwtjes roodbruin, witte buik • Roep een luid, dalend gefluit • Broedt in het noorden van Eurazië; overwintert hier op binnenwateren en langs de kust • Op kwelders en natte weiden.



Vrouwtjes onopvallend, maar → ook met 'lepelsnavel'



## Slobeend

*Spatula clypeata*

**Lengte** 44-52 cm

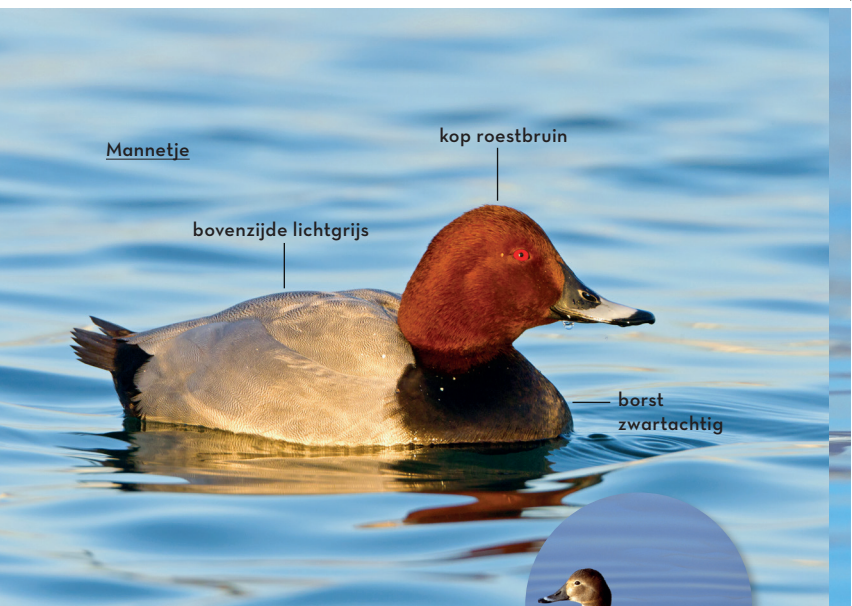
**Geluid** Rauwe roep tijdens de balts, verder vrij zwijzaam.

**Voedsel** Waterplanten en hun zaden, schaaldieren, slakken en waterinsecten.

**Voorkomen** Vrij talrijke broedvogel in Nederland en talrijke wintergast uit Noord- en Oost-Europa. Geeft de voorkeur aan ondiepe wateren en uiterwaarden.

→ **TYPISCH** Met hun hoogontwikkelde zeef in hun lepelvormige snavel filteren slobeenden hun voedsel (kleine waterdieren en waterplanten) uit de bovenste laag water. Daarbij 'liggen' ze schijnbaar gestrekt op het wateroppervlak. Ze kunnen ook grondelen, waarbij alleen hun loodrecht naar boven gestrekte achtereind uit het water steekt.





Mannetje

kop roestbruin

bovenzijde lichtgrijs

borst  
zwartachtig

Vrouwtjes grijsbruin →



## Tafeleend

*Aythya ferina*

**Lengte** 42-49 cm

**Geluid** Alleen bij balts korte geluiden, verder zwijzaam.

**Voedsel** Mosselen, insectenlarven en waterplanten worden tijdens duiken gevangen.

**Voorkomen** In Nederland een vrij schaarse broedvogel bij meren en vijvers; in de winter talrijke wintergast uit Oost-Europa, dan vaak aangetroffen in grote groepen op meren en grotere rivieren.

→ **TYPISCH** Tafeleenden geven de voorkeur aan wateren die niet meer dan 2 m diep zijn om te duiken. Omdat ze hun prooi met hun snavel op de bodem van het water voelen, hebben ze geen daglicht nodig en kunnen ze ook 's nachts foerageren. Daarom zijn ze overdag vaak rustend te zien met hun kop in hun rugveren.

# MEER WETEN, MEER ONTDEKKEN

met deze handige natuurgids  
in zakformaat

---

**OVERZICHTELIJK**  
de meest **voorkomende**  
**soorten** in beeld

**EENVOUDIG**  
snelle herkenning met  
**speciale kleurcodes**

**NAUWKEURIG**  
in **drie stappen** naar  
de juiste soort

**BEGRIJPELIJK**  
de **belangrijkste kenmerken**  
helder uitgelegd



**KOS  
M•S**

NUR 435  
Kosmos Uitgevers,  
Utrecht/Antwerpen



[www.kosmosuitgevers.nl](http://www.kosmosuitgevers.nl)