

ANWB BASIS
NATUURGIDSEN

BOMEN



109
SOORTEN
EENVOUDIG
HERKENNEN

—



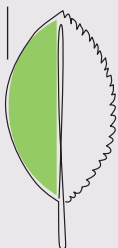
KOSM • S

ZAKFORMAAT

Vind snel de juiste soort met de **KLEURCODE**

DE KLEURCODE maakt het gemakkelijk om je weg te vinden in deze natuurgids. Het eerste wat opvalt aan een boom of struik zijn de bladeren. Kijk goed en let op de rand van het blad. Is die glad, getand, ingesneden of lijkt het alsof het blad uit veel kleine blaadjes is opgebouwd? Misschien sta je wel voor een naaldboom. Met de bladvorm kom je dankzij de kleurcode een stap verder in de determinatie.

Bladrand gaaf,
fijn gezaagd
of gekerfd



BLZ. 6 TOT 63

Blad eenvoudig

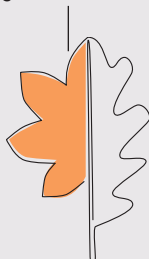
Hier vind je alle bomen en struiken met eenvoudig gevormde bladeren. De bladrand kan gaaf of gekerfd tot gezaagd zijn, maar niet diep ingesneden of gelobd.

BLZ. 64 TOT 85

Blad gelobd of ingesneden

In deze groep vind je bomen en struiken met duidelijk ingesneden bladeren. De bladrand kan ook fijn getand tot gekerfd zijn.

Bladrand duidelijk
ingesneden



INFO

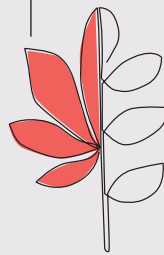
De kleurenbalk helpt je bij de navigatie door het boek.

BLZ. 86 TOT 105

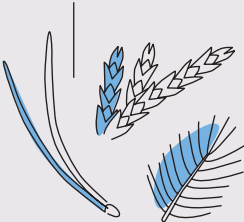
Blad samengesteld

Meerdere blaadjes vormen één groot blad. Het blad kan ofwel gevingerd zijn, zoals dat van de kastanje (alle deelblaadjes komen uit één punt), of geveerd, zoals dat van de vlier (de individuele bladeren staan verdeeld langs de centrale as).

veel individuele bladeren vormen één groot blad



Naalden lang, kort of schubvormig



BLZ. 106 TOT 121

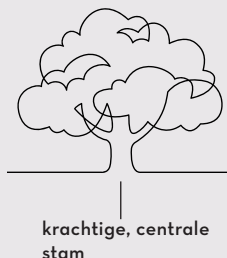
Naalden of schubvormige bladeren

In deze groep vind je alle naaldbomen en ook levensbomen met schubvormige bladeren.

Basiskennis

BOMEN

WAT MAAKT EEN BOOM EIGENLIJK een boom? En wat is dan een struik? Waarom hebben sommige bomen bladeren en andere naalden? En klopt het dat alle naaldbomen groen blijven in de winter? Hier vind je wat basiskennis.

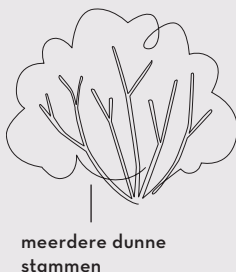


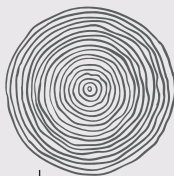
GROEIVORM

Boom, struik of kruid?

Bomen hebben als hoofdas een centrale stam, waarop de rijk vertakte kroon 'zit'. Een struik daarentegen vormt onderaan al volop takken.

→ De natuur volgt echter niet altijd duidelijke regels: er zijn ook kleine bomen met meerdere stammen of struiken die bijna boomachtig groeien. In tegenstelling tot bomen en struiken zijn de stengels van kruidachtige planten ook groen, sappig en elastisch omdat ze niet 'verhouten'.





Elk jaar komt er een nieuwe ring bij.

STABILITEIT

De uitvinding van hout

Hout is het skelet van planten: een plant die het heeft, kan hoog naar het licht groeien en meer dan 1000 jaar leven. De basisbouwsteen van hout is het macromolecuul 'lignine'.

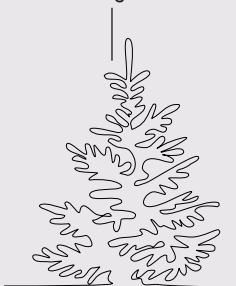
Als een stijf rooster loopt het door de plantencellen en zorgt het voor een enorme stabiliteit. In de doorsnede van een boomstam kun je zien hoe lang de boom heeft geleefd door te kijken naar de jaarringen - de jaarlijkse houtgroei.

DE WINTER TROTSEREN

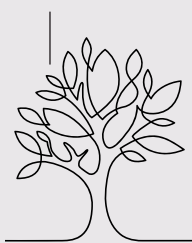
Bladeren of naalden

De meeste loofbomen moeten in de herfst hun bladeren laten vallen, omdat ze elke dag via hun bladeren water verdampen. Ze zouden bij vorst letterlijk sterven van de dorst.

Naaldbomen zijn ook in de winter groen.



Loofbomen verliezen hun bladeren in de winter.



→ De meeste naaldbomen kunnen hun naalden in de winter behouden, omdat naalden compact zijn, beter beschermd zijn tegen de kou en zeer weinig water verliezen. Een uitzondering is de lariks met zijn zachte, vrij delicate naalden: ze vallen af in de herfst en lopen in de volgende lente opnieuw uit.

BOMEN MET EEN- VOUDIGE BLADEREN

sneller determineren



De boom of struik die je hebt gevonden heeft eenvoudige, onverdeelde bladeren.



Kijk eens goed naar de rand van het blad.



Is hij helemaal gaaf of is hij een beetje ingesprongen? Blader verder naar de bladzijde waar de soorten met een bijbehorende bladrand worden gepresenteerd.



VANAF BLZ. 7

**Bladrand
gaaf**

Eenvoudige bladeren kunnen heel verschillende vormen hebben: van smal lancetvormig tot ovaal of rond en zelfs hartvormig.

→ Welke vorm het blad ook heeft, let in de volgende stap goed op de rand van het blad. Is het echt gaaf of is het toch fijn gekerfd?



VANAF BLZ. 30

**Bladrand
kerfde tot
gezaagd**

Soms zie je pas bij nadere beschouwing dat de rand van het blad fijn gekerfd is.

→ Bij grote bladeren valt de gekartelde rand van het blad meteen op, maar bij kleinere bladeren moet je altijd goed kijken.



Heeft graag natte voeten →



Schietwilg

Salix alba



Vorm Bladverliezende boom tot 35 m hoog.

Bladeren Smal langwerpig, toegespitst, 5-12 cm lang, vanonder zilverachtig behaard.

Bloemen en vruchten Bloemen groeien in katjes van 4-7 cm lang, bloeitijd april-mei. Zaden met pluizige vliegharen, vruchtrijping mei-juni.

Habitat Algemeen langs rivieroeveren.

→ **TYPISCH** Wilgenbast bevat een zeer effectieve stof die pijn verlicht en ontstekingen remt: salicine. Al duizenden jaren gebruiken mensen afkooksels gemaakt van de schors als een gemakkelijk verkrijgbare, goed te verdragen pijnstillers. Salicine was de inspiratie voor het synthetisch geproduceerde aspirine.



harige
katjes

mannelijke
bloemen,
2-3 cm lang

Typisch voor het blad is →
de gedraaide punt



Boswilg

Salix caprea



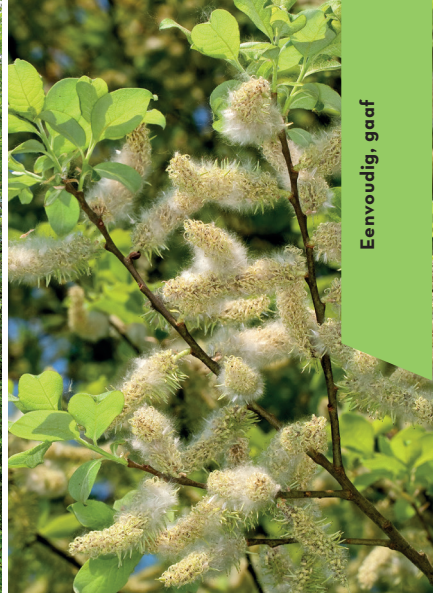
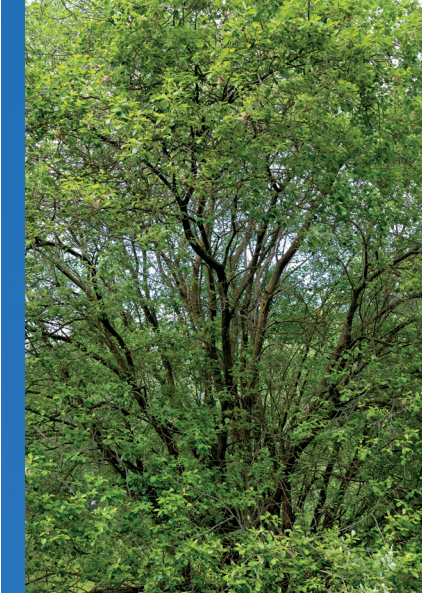
Vorm Bladverliezende, tot 15 m hoge, kortstammige boom of 4-5 m hoge, meerstammige struik.

Bladeren Eivormig, 3-10 cm lang, randen kunnen licht golvend of getand zijn, onderzijde is grijsviltig.

Bloemen en vruchten Bloeitijd maart-april (voordat de bladeren verschijnen), katjes 2-3 cm lang, voor de bloei in een beschermende, zachte vacht gewikkeld. Vruchruijping in mei-juni, zaden met lange vliegharen.

Habitat Vaak aan het water, maar ook op droge, zanderige locaties.

Net als bij mensen kunnen ook bij wilgen mannelijke en vrouwelijke exemplaren van elkaar worden onderscheiden. Mannelijke bomen zijn te herkennen aan de bijzonder aantrekkelijke, donzig behaarde katjes – daarom zijn



Eenvoudig, gaaf

↑ Vrouwelijke katjes zijn langwerpig met fijne zaadpluis

gekweekte sierwilgen ook bijna altijd mannelijk. De katjes van vrouwelijke wilgen zijn smaller en groenachtig. Als ze bloeien, strekken ze zich verder uit en vormen uiteindelijk groene doosvruchten, waaruit kleine zaadjes met pluizige vliegharen wegvliegen.

→ **TYPISCH** De bloemen verschijnen vroeg in het jaar en de honingzoete geur trekt talloze bijen en hommels aan. Hier vinden ze volop zoete nectar en voedzaam stuifmeel - een zeldzaamheid in maart en april! Vlinders houden ook van wilgenbloemen en vooral van de bladeren; de rupsen van meer dan 30 soorten vlinders foerageren hier.



twijgen
staaf-
vormig

Knotwilgen ontstaan door →
regelmatig snoeien



Katwilg

Salix viminalis

Vorm Bladverliezende boom of struik tot 10 m hoog.

Bladeren Lancetvormig, 6-17 cm lang, toegespitst.

Bloemen en vruchten Bloemen in katjes van 3-4 cm lang, bloeitijd maart-april, voordat de bladeren verschijnen. Grijze pluizige zaden, vruchtrijping in mei-juni.

Habitat Op zonnige oevers.

→ **TYPISCH** Al sinds de oudheid worden manden gevlochten van hun lange, flexibele takken. Omdat alleen jonge twijgen zo buigzaam zijn, worden wilgen regelmatig op een hoogte van 1,5-2 m geknot. Wilgen reageren dan altijd met nieuwe takken. Het knotvlak wordt dikker totdat uiteindelijk de karakteristieke knotwilgen ontstaan.



Er zijn paars-, roomgeel- en witbloeiende variëteiten →



Sering

Syringa vulgaris

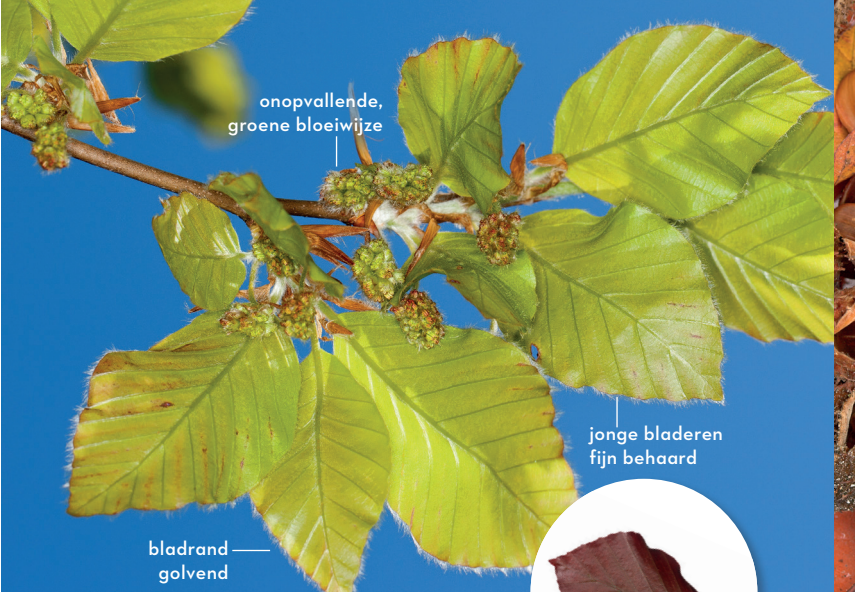
Vorm Bladverliezende struik tot 7 m hoog.

Bladeren Hartvormig, 8-10 cm lang.

Bloemen en vruchten Bloemen meestal paars, in 10-20 cm lange pluimen, zeer geurig, bloeitijd april-mei. Zaden bruin, tot 1 cm lang, vruchtrijping september-oktober.

Habitat Inheems in Zuidoost-Europa, veelvoorkomende sierboom elders in Europa.

→ **TYPISCH** Verwar hem niet met de vlinderstruik (Buddleja, blz. 63). De echte sering bloeit in het voorjaar, heeft veel grotere bloem pluimen en hartvormige bladeren. Vlinderstruiken zijn over het algemeen veel sierlijker en bloeien pas laat in de zomer, daarom worden ze ook wel 'zomerseringen' genoemd.



De bladeren van de gekweekte beuk 'Purpurea' zijn rood →



Beuk

Fagus sylvatica

Vorm Bladverliezende boom tot 40 m hoog met een breed gewelfde kroon en dunne, flexibele, spreidende twijgen.

Bladeren Eivormig, 5-10 cm lang, vooraan toegespitst, kort gesteeld.

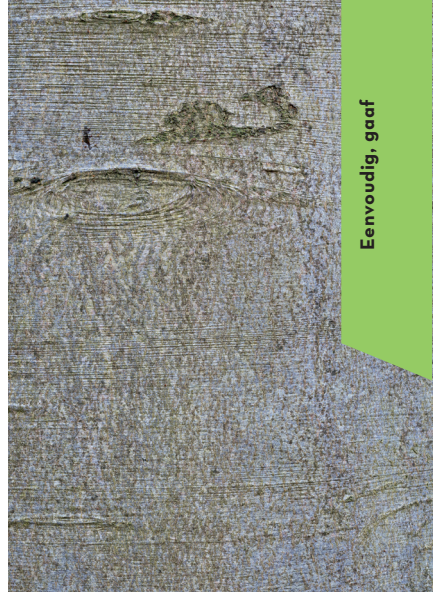
Bloemen en vruchten Bloeitijd april-mei, mannelijke bloemen hangen in langstelige trossen, vrouwelijke bloemen staan rechtop. Beukenootjes 1-1,5 cm lang, glanzend bruin en driehoekig, vruchtrijping september-oktober.

Habitat Kenmerkende, populatievormende boom in de meeste Midden-Europese bossen.

Het hout van de beuk glinstert roodachtig. Dit wordt heel duidelijk wanneer je meubels van beukenhout in de olie zet. De houtsoort leent zich door zijn fijne structuur uitstekend voor de constructie van meubels.



↑ Zijn vruchten, de beukenootjes, rijpen in stekelige napjes



Eenvoudig, gaaf

↑ Ook oude beuken hebben nog een gladde, zilvergrijze schors

Ontstonden uit de beuk ons boek? Er zijn in ieder geval aanwijzingen dat het zo had kunnen zijn: onze voorouders, Germaanse stammen in Midden-Europa, hadden nog geen eigen alfabet. Maar in de periode rond 150-200 n.Chr. krasten ze de eerste tekens (runen) in beukenbomen of in beukenstokjes. Het woord 'beuk' is net als het Engelse 'beech', het Oudnoorse 'bok' en het Duitse 'Buche' waarschijnlijk afgeleid van het Proto-Germaanse 'bokjon' en het nog oudere Proto-Indo-Europese 'bhagos', dat wortel betekent.

→ **TYPISCH** Er zijn tal van gecultiveerde vormen van de beuk, zoals de rode treurbeuk (*Fagus sylvatica* 'Purpurea pendula') die vanwege zijn dieprode bladeren vaak als sierboom wordt aangeplant in parken.



1 Trompetboom

Catalpa spec.



KENMERKEN Bladverliezende boom, 10-15 m hoog • Hartvormig bladeren, 10-20 cm lang • Bloemen 3-5 cm, wit met gele strepen en paarse vlekken, in 15 cm lange bloemtrossen, bloeitijd juni-juli • Vruchten boonvormig, tot 40 cm lang • Uit Noord-Amerika, vaak aangeplant, vele variëteiten.

2 Gewone magnolia

Magnolia x soulangeana

KENMERKEN Bladverliezende boom of struik, tot 9 m hoog, met korte stam • Bladeren ovaal-langwerpig, 10-15 cm lang • Grote bloemen, lijkend op tulpen, roze-wit-paars, bloeitijd april-mei, verschijnen voordat het blad uitloopt • Diverse variëteiten als sierboom in tuinen en parken.

vruchten eerst groen,
dan rood, dan zwart

Vlinders houden van de geurige,
klokvormige bloemen →



Sporkehout

Frangula alnus



Vorm Bladverliezende, kleine boom of struik tot 7 m hoog.

Bladeren Eivormig, kort toegespitst, 3-6 cm lang.

Bloemen en vruchten Bloemen zijn klein, groenachtig wit, klokvormig, bloeitijd april-augustus. Erwtgrote vruchten, roodzwart, vruchtrijping juli-oktober.

Habitat In houtwallen, struwelen en bossen.

→ **TYPISCH** Vroeger schraapte de plattelandsbevolking de bast van sporkehout om er thee van te zetten. Hoewel het stinkt, werkte het goed als laxermiddel en waarschijnlijk ook tegen wormen. Doe dat niet zomaar na, want de bast moet lang gedroogd worden voordat hij gebruikt kan worden. Vers zijn alle delen van de boom licht giftig.

MEER WETEN, MEER ONTDEKKEN

met deze handige natuurgids
in zakformaat

OVERZICHTELIJK
de meest **voorkomende**
soorten in beeld

EENVOUDIG
snelle herkenning met
speciale kleurcodes

NAUWKEURIG
in **drie stappen** naar
de juiste soort

BEGRIJPELIJK
de **belangrijkste kenmerken**
helder uitgelegd



**KOS
M•S**

NUR 429
Kosmos Uitgevers,
Utrecht/Antwerpen



www.kosmosuitgevers.nl