

# Tuinplanten encyclopedie OP KLEUR

Met meer dan 2500 afgebeelde planten



MODESTE HERWIG





www.kosmosuitgevers.nl

Foto naast titelpagina:

Een verfijnde beplanting op kleur met onder andere lupine, slangen - kop, prikneus, kransalie, Diascia en een roos. Bladplanten zoals de grijsbladige wilg (*Salix exigua*), geelbladige trompetboom (*Catalpa bignonioides* 'Aurea') en het donkerbladige Nieuw-Zeelands vlas (*Phormium tenax*) vullen het kleurenschema prachtig aan.

Vormgeving en zetwerk  
Studio Imago, Amersfoort

Omslag elfde druk  
Garage BNO

Foto's  
zie verantwoording op blz. 480

Foto's omslag Shutterstock  
Boven: *Rosa*, *Ipomoea tricolor*, *Bougainvillea* en *Vitis vinifera*.  
Onder: *Muscari botryoides*, *Papaver somniferum*, *Pteridium aquilinum* en *Viola tricolor*.

Tekeningen  
Modeste Herwig

ISBN 978 90 2156 621 4  
NUR 426

Elfde druk 2017

© 2012/2017 Kosmos Uitgevers, Utrecht/Antwerpen

Niets uit deze uitgave mag worden verveelvoudigd en/of openbaar gemaakt door middel van druk, fotokopie, microfilm of op welke andere wijze ook zonder voorafgaande schriftelijke toestemming van de uitgever.

No part of this book may be reproduced in any form by print, photoprint, microfilm or any other means without written permission from the publisher.

Deze uitgave is met de grootste zorgvuldigheid samengesteld. Noch de maker, noch de uitgever stelt zich echter aansprakelijk voor eventuele schade als gevolg van eventuele onjuistheden en/of onvolledigheden in deze uitgave.

# INHOUD

## Woord vooraf 6

## Inleiding 7

Borders en perken 7

Kleurentheorie en tuinieren 9

## PLANTENFOTO'S 12-287

### Bloemkleuren

Wit 12

Groen 50

Groengeel 53

Geel 55

Geeloranje 80

Oranje 88

Oranjerood 96

Zuiver rood 102

Rood 111

Roodpaars 126

Paars 171

Grijspaars 186

Paarsviolet 191

Violet 196

Violetblauw 209

Blauw 228

### Bladkleuren

Blauwgroen 235

Grijsgroen 238

Groen 242

Witbont 258

Geelbont 263

Groengeel 268

Grijspaars 272

### Vruchten 278

### Stammen 282

### Herfstkleuren 283

## PLANTENBESCHRIJVINGEN 288-468

Informatie over bekende en minder bekende tuinplanten, op alfabetische volgorde van hun wetenschappelijke naam

## Waar zijn de planten te koop? 469

## Literatuur 469

## Register 470

## Fotoverantwoording 480

### Verklaring van afkortingen en symbolen

Bij de foto's en nog wat uitgebreider in de plantenbeschrijvingen is een aantal belangrijke gegevens steeds op één regel bij elkaar vermeld, waarbij enkele afkortingen en symbolen zijn gebruikt. Deze hebben de volgende betekenis:

H = hoogte, gegeven in centimeters (cm) of meters (m)

B = bloeiperiode, aangeduid in cijfers (5 = mei, 6 = juni, enzovoort)

○ = volle zon (minstens 5 uur zon per dag in de zomer)

◐ = halfschaduw (3 tot 5 uur zon per dag in de zomer)

● = schaduw (minder dan 3 uur zon per dag, of langere tijd gefilterd licht)

○ = eenjarige of eenjarig gekweekte plant

⊙ = tweejarige of tweejarig gekweekte plant

◎ = vaste plant

⊗ = bolgewas

⊕ = knol- of wortelstokgewas

⊖ = struik

⊗ = boom

∧ = matig winterharde plant

△ = niet winterharde plant

## WOORD VOORAF

De belangstelling voor tuinieren wordt steeds groter en het tuinieren op kleur speelt daarin een belangrijke rol. Het kleurgebruik bepaalt voor een groot deel de sfeer in de tuin en een goed gebruik van kleuren is daarom niet meer weg te denken in het huidige tuinieren.

De *Tuinplanten-encyclopedie op kleur* is bij het maken van kleurencombinaties een voortreffelijke hulp: in één oogopslag zijn de belangrijkste plantgegevens, het uiterlijk en de kleur van de plant te zien. In deze uitgebreide versie zijn 2500 planten afgebeeld. Dat betekent ongekende keuzemogelijkheden, ook als u op zoek bent naar een aanvullende of vervangende beplanting.

Het behandelde sortiment is compleet: vaste planten, een- en tweejarige planten, bol- en knolgewassen, struiken en bomen en niet-winterharde kuitplanten. Hierbij komen vele bekende tuinplanten aan bod, maar ook waardevolle nieuwe rassen en bijzondere soorten.

In de inleiding vindt u enige informatie over de aanleg van borders en perken en een beknopte uitleg van de kleurentheorie. Deze kennis – en uw eigen kleurgevoel natuurlijk – kunnen u helpen bij het maken van een mooie beplanting.

In het fotogedeelte van dit boek kunt u de planten op kleur opzoeken. Bij het op volgorde leggen van de dia's ben ik uitgegaan van de R.H.S. Colour Chart, de kleurenwaaiers van de Royal Horticultural Society te Londen. De vier waaiers in deze set vertegenwoordigen het enige internationaal geaccepteerde kleursysteem voor planten. Er zijn 221 verschillende kleuren, allemaal voorzien van een nummer. Ik heb alle bloemkleuren tijdens mijn fotoreizen vergeleken met de kleurkaartjes. Het juiste kleurnummer is in de computer gezet, waarna de planten op dit kleurnummer zijn gesorteerd. De kleurnummers 14 t/m 23 bijvoorbeeld vormen de kleurgroep geeloranje. Nummer 14 ligt heel dicht bij geel terwijl nummer 23 al bijna oranje is. De foto's

binnen geeloranje liggen dus niet op alfabetische volgorde, maar de bloemkleur komt steeds een stapje dicht bij oranje. De nummers zijn niet bij de afbeeldingen vermeld, omdat ze voor u in de praktijk van het tuinieren toch niet van belang zijn. Maar ze zijn wel onmisbaar om tot een verantwoorde kleurvolgorde te komen. Meer informatie over de kleurenwaaiers op [www.rhs.org.uk](http://www.rhs.org.uk).

Het bepalen van een kleur blijft altijd persoonlijk en enigszins afhankelijk van de omstandigheden. Verder komen de kleuren van een foto soms niet helemaal overeen met de werkelijkheid en kunnen er door het drukproces geringe veranderingen optreden. Bovendien spelen begrippen als helderheid en verzadiging (zie de inleiding) een rol. Hierdoor zullen de foto's in dit boek voor het oog niet altijd op kleur liggen, maar de werkelijke bloemkleur volgt de indeling van de R.H.S. Colour Chart.

Of een tuin fraai is, wordt niet alleen bepaald door de sierwaarde van de bloemen. Daarom is in het fotogedeelte ook ruim aandacht besteed aan bladkleuren, mooi gekleurde stammen, vruchten en herfstkleuren.

Een plant uitzoeken aan de hand van een foto is één, nakijken of hij geschikt is voor uw tuin is twee. Voor die informatie kunt u terecht bij de plantenbeschrijvingen. Daar vindt u alle belangrijke gegevens over de afgebeelde planten (plus over tal van andere), zoals de beste standplaats, de vermeerdering, de winterhardheid, snoeien en andere nuttige aanwijzingen. Weet u de naam van een gezochte plant, dan kunt u snel de plaats(en) vinden waar hij staat via het uitgebreide register.

Ik hoop dat dit kleurige overzicht een praktisch én mooi boek is voor alle enthousiaste tuinliefhebbers.

*Modeste Herwig*



# INLEIDING

## BORDERS EN PERKEN

De meeste beplantingen waarin kleur een rol speelt worden in de vorm van een border of een perk aangelegd. Het kan om een lange, smalle strook gaan, maar ook om een veel kleiner vak, een uitsparing in de bestrating of gewoon een hoekje van de tuin. In het eerste gedeelte van deze inleiding ga ik dieper in op de border, in het tweede gedeelte leest u meer over het kleurgebruik.

### De border

De traditionele border is een vrij smalle strook beplanting, aan de achterzijde afgesloten door een muur of een strakgeknipte haag en aan de voorzijde grenzend aan een sier - gazon.

Er zijn natuurlijk erg veel variaties te verzinnen op dit thema. De afscheiding kan ook bestaan uit los groeiende heesters of uit een schutting. Het gazon kan vervangen worden door een bloemenweide. De border kan verhoogd worden aangelegd, begrensd worden door bestrating of als een eiland midden in het gazon worden geplaatst. Voor het onderhoud is het in ieder geval praktisch om een strook verharding aan te leggen tussen het gazon en de beplanting. Het gras kan dan niet zo makkelijk de border in groeien. De opbouw loopt meestal op van laag naar hoog, zodat alle planten goed te zien zijn. U kunt echter ook kiezen voor een beplanting die overal ongeveer dezelfde hoogte heeft of enkele hoge solitaires op laten rijzen uit een lage beplanting.

Naast kleur is vorm een belangrijk onderdeel van elke beplanting. Het gaat hierbij om de vorm van de bloemen en om bladvormen. Aarvormige bloeiwijzen zijn mooi te combineren met ronde of platte bloemen. Planten met een grove habitus kunnen worden gecombineerd met planten die fijngevormde bladeren en bloemen hebben. Zo ontstaat er voldoende afwisseling.

Ook de grootte van de plantgroepen bepaalt de sfeer die een border uitstraalt. De groepen in de border kunnen groot zijn

*In deze grote border zijn voornamelijk koude kleuren met elkaar gecombineerd. Ze worden ondersteund door grijsgroen blad. Door de mooie snoeivormen van wintergroene Taxus is de beplanting ook in de winter nog boeiend.*

en duidelijk van elkaar gescheiden. Dit ziet er 'netjes' uit en is makkelijk in verband met het onderhoud. Laat u alle planten door elkaar heen groeien, dan ontstaat er een veel natuurlijker effect. Het resultaat hangt helemaal van u af. Van uw persoonlijkheid, uw kleurgevoel, uw voorkeur voor bepaalde planten, hoe u de planten groepeerd en hoe u het geheel onderhoudt.

### Het maken van een border in zeven stappen

Bij het maken van een ontwerp voor een beplanting is het handig een aantal stappen te volgen. In een wat grotere tuin kunnen afzonderlijke tuingedeeltes elk een ander kleurenschema meekrijgen. Voor een goed resultaat is het belangrijk van te voren een plan te maken.

**Stap 1** – Bepaal welke kleur(en) u wilt gaan gebruiken voor het ontwerp. Ideeën krijgt u uit andere tuinen, uit boeken en door veel te experimenteren met kleur, bijvoorbeeld in boeketten. Door een boeket te schikken in de gewenste kleurencombinatie krijgt u al een heel aardig beeld. Ook heeft u bij deze stap veel steun aan de kleurencirkel en de kleurentheorie verderop in dit hoofdstuk.

**Stap 2** – Maak een plattegrond op schaal van de tuin of een gedeelte van de tuin. Het is belangrijk dat de maten goed kloppen, zodat de plattegrond straks op de juiste manier kan worden ingevuld. Teken er een vierkantenraster overheen van hokjes die 1 meter bij 1 meter vertegenwoordigen.

**Stap 3** – Bepaal hoeveel licht de planten zullen krijgen. Als u straks de planten uit gaat kiezen heeft u deze gegevens nodig. Krijgt de border 5-7 uur per dag zon in de zomer, dan is dat volle zon; 3 tot 5 uur zon is halfschaduw, en minder dan 3 uur zon of gefilterd licht is schaduw. Bepaal ook met wat voor grond u te maken heeft zodat daar bij de plantenkeuze rekening mee gehouden kan worden. Bij de plantenbeschrijvingen vindt u de juiste standplaats voor een plant.

**Stap 4** – Stel vast in welke tijd de meeste planten moeten bloeien. Gaat u elk jaar in juli op vakantie, dan hoeft er in die tijd niet veel te bloeien. U kunt kiezen voor één hoogtepunt, maar ook twee hoofdbloeitijden zijn haalbaar. U begint in het voorjaar bijvoorbeeld met een geel-witte combi-

natie, die in de zomer door roodpaars en paars bloeiende planten wordt opgevolgd. Zo kunt u van twee verschillende kleurenschema's genieten.

**Stap 5** – Maak een lijst van geschikte planten voor uw ontwerp. Let bij uw plantenkeuze dus op bloem- en bladkleur, de bloeitijd, vorm van bloem en blad, de hoogte en breedte van de plant, de habitus (hele groei- wijze) en de eisen die de plant aan zijn om -geving stelt (licht, vocht en bodem). U kunt deze gegevens vinden bij de plantenbeschrijvingen. In catalogi van kwekers vindt u het benodigde aantal planten per m<sup>2</sup>.

**Stap 6** – De planten moeten nu verdeeld worden over de ruimte die u beschikbaar heeft. Met de gegevens van uw plantenlijst kunt u een indeling gaan maken. Probeer een evenwichtig geheel te creëren, zowel wat betreft kleur als vorm. Houd rekening met de effecten die de kleuren op elkaar hebben. En wat ook belangrijk is: hoe ziet

*Een traditionele border grenst aan het gazon en wordt aan de achterzijde afgesloten door een hoge, strak geschorene haag. Als contrast met de strakke omgeving is de beplanting in deze lange border zeer uitbundig. Er is geen strikt kleurenschema gevolgd, alle kleuren zijn door elkaar gebruikt zodat we kunnen spreken van een bonte border.*





### BORDER IN ROOD EN VIOLET

Voor een optimaal resultaat is het aan te raden van te voren een plan te maken voor een beplanting. Dit ontwerp voor een klassieke border van ca. 12 meter lengte is opgezet in de bijzondere kleurencombinatie rood en violet. Het opvallende rood wordt als het ware geblust door het veel rustiger, mysterieuze violet. Deze kleurige border is geschikt voor een zonnige plek die niet al te droog is. De beplanting kan nog aan - gevuld worden met bollen of eenjarigen.

1. Aster, *Aster pyrenaicus* 'Lutetia'
2. Astilbe (Arendsii-groep) 'Fanal'
3. Vlinderstruik, *Buddleja fallowiana* 'Lo chinch'
4. Steentijm, *Calamintha nepeta ssp. nepeta*
5. Klokjesbloem, *Campanula lactiflora*
6. Klokjesbloem, *Campanula poscharskyana*
7. Purperklokje, *Heuchera brizoides* 'Pluie de Feu'
8. Prachtlobelia, *Lobelia fulgens* 'Queen Victoria'
9. Bergamotplant, *Monarda* 'Cambridge Scarlet'
10. Miniatuurroos, *Rosa* 'Zwergkönigin'
11. Salie, *Salvia nemorosa*
12. Salie, *Salvia officinalis* 'Berggarten'

het geheel eruit zonder bloemen? Bloemen zien we maar een paar weken, ook de rest van het jaar moet de plant van uw keuze iets aantrekkelijks hebben. Zorg tevens voor voldoende mooie echte bladplanten. Teken alles in op de plattegrond en kleur de tekening eventueel in.

**Stap 7** – In het najaar of het voorjaar kunt u met het inplanten beginnen. Achterin het boek kunt u meer lezen over hoe u aan kwekersadressen kunt komen. Bewaar de plattegrond goed. U kunt er op bijhouden hoe het resultaat is en er eventuele veranderingen op verwerken. Door een tuindagboek bij te houden wordt het verslag compleet. U kunt daar elke zomer notities in maken over de fouten die u heeft gemaakt en over nieuwe planten die u ergens anders zag. Een tuin is nooit af...

### Bladplanten

Bij het maken van een lijst met geschikte planten wordt vaak alleen gekeken naar de bloemen van een plant. Net als bij het maken van een boeket is het echter belangrijk een goede 'basis' te hebben van blad. Het blad is het hele groeiseizoen aanwezig en heeft dus ook veel langer sierwaarde dan de bloemen van een plant. Een bladplant kan gekozen worden vanwege de vorm van het blad maar ook vanwege de kleur. De bladkleur kan aansluiten bij de kleuren van de bloemen. Zo is groengeel blad erg mooi bij violette bloemen. Probeer de vormen af te wisselen, zodat de be-

planting spannender wordt. Bijvoorbeeld lang smal blad van de daglelie (*Hemerocallis*) samen met het bijna ronde blad van de vrouwenmantel (*Alchemilla*). Siergrassen kunnen ook als bladplant beschouwd worden. Ze bloeien wel, maar de kleine bloempjes hebben geen duidelijke kleur en de meeste soorten zijn toch vooral decoratief vanwege het lange smalle blad. Daarom staan ze in dit boek ingedeeld bij de bladplanten (vanaf blz. 235). Siergrassen geven aan elke beplanting een natuurlijke toets.

### Eenjarigen, bollen en struiken in de border

Veel borders worden beplant met vaste planten. Ook de andere groepen tuinplanten kunnen echter met veel succes toegepast worden. Eenjarige planten bijvoorbeeld zorgen voor heel veel kleur. De meeste soorten bloeien vanaf juni tot aan de eerste nachtvorsten. Bovendien kunt u elk jaar weer eens wat anders proberen. Houd in het voorjaar wel wat ruimte vrij rond de nog kleine plantjes, zodat ze zich goed kunnen ontwikkelen. Voor tweejarige planten geldt hetzelfde. Ze worden meestal in juni gezaaid en bloeien dan het tweede jaar zeer uitbundig. Bolgewassen kunnen goed met de vaste planten worden gecombineerd. De vroege bloeiers zorgen voor extra kleur in het voorjaar, als de vaste planten nog maar net boven de grond komen. Tegen de tijd dat het loof van de bolletjes begint af te sterven groeit

het blad van de vaste planten er overheen. Zomerbloeiers, zoals de sieruien, verdienen een eigen plekje in de beplanting. Ook struiken zijn prima toe te passen. Rijke bloeiers zoals de bruidsbloem (*Deutzia*) en natuurlijk rozen zullen veel



Dit tuinhoekje laat zien hoe belangrijk bladplanten kunnen zijn. Opvallend groengeel blad is hier prachtig gecombineerd met donker grijspaars blad. Rechts vooraan het blad van de hop *Humulus lupulus* 'Aureus', achteraan de esdoorn *Acer shirasawanum* 'Aureum'. Het donkere blad vooraan is van het purperklokje *Heuchera micrantha* 'Palace Purple'.



In deze romantische border zijn veel rozen tussen de vaste planten gebruikt. Het zijn doorbloeiende rassen die de hele zomer door voor veel kleur zorgen. De stamrozen zorgen voor extra hoogte in de beplanting. De kleuren liggen vrij dicht bij elkaar in de kleurencirkel, zodat een harmonieus kleurenschema ontstaat.

kleureffect geven. Andere zijn weer meer geschikt als bladplant, zoals de donkerbladige pruikeboom *Cotinus coggygria* 'Royal Purple'. Houd er wel rekening mee dat veel struiken behoorlijk fors kunnen worden. Rozen houden er niet van overgroeid te raken door andere planten, zet er dus lage of compact groeiende planten omheen. Vindt u dat toch lastig dan zijn stamrozen een uitkomst: het stammetje neemt heel weinig ruimte in tussen de vaste planten en u creëert als het ware een tweede etage in uw border.

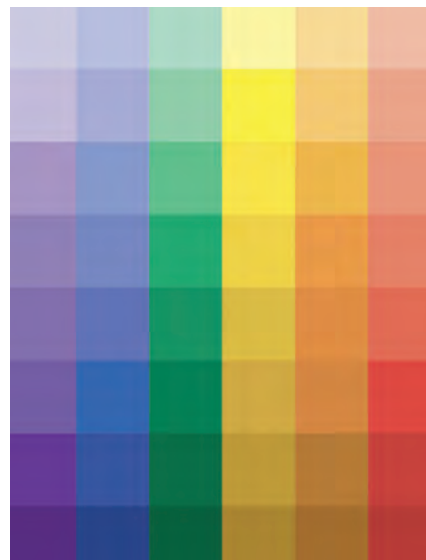
#### Onderhoud van de border

Dit is geen boek over de technische aspecten van tuinieren, toch zijn enkele woorden over het onderhoud van een border hier op hun plaats. Een prachtige border blijft niet uit zichzelf mooi, u zult er flink aan moeten werken het resultaat optimaal te houden en misschien zelfs te verbeteren. Hierbij is het belangrijk de planten af en toe te verjongen en woekeraars op hun plek te houden. Daarom is het aan te raden alle vaste planten om de 3 tot 5 jaar (afhankelijk van de beplanting) in de herfst op te nemen en te delen. Struiken kunt u het best laten staan. Als alle planten de grond uit zijn kunt u zo nodig meststoffen

en bodemverbeterend materiaal, zoals compost, aan de grond toevoegen. Plant nu de gedeelde planten opnieuw in volgens uw (verbeterde) ontwerp en dek het geheel af met afgefallen blad. Het volgende jaar zal er al weer een prachtig resultaat zijn en de border kan weer enkele jaren mee.

#### KLEURENTHEORIE EN TUINIËREN

In het tuinieren heeft kleur altijd een grote rol gespeeld. Vanaf het begin van deze



In deze grafiek staan alle kleurvlakjes met dezelfde helderheid op één horizontale lijn. Oranje en groen hebben ongeveer dezelfde helderheid, en dat geldt ook voor rood en blauw. Geel is de helderste kleur en violet de donkerste.

eeuw heeft het tuinieren op kleur zich in Engeland echter pas goed ontwikkeld. Nu zijn er in bijna alle opengestelde tuinen en vele privétuinen beplantingen in een bepaald kleurenschema te zien. Bij tuinieren op kleur denkt u misschien direct aan een beplanting in één kleur. Dit is inderdaad een mogelijkheid, maar meestal gaat het juist om het combineren van kleuren, het zoeken naar kleurharmonie. Iedereen heeft zo zijn favoriete kleuren, maar juist het combineren is vaak moeilijk. Daarom is het interessant wat meer van kleur af te weten. In deze inleiding worden de aspecten van de kleurentheorie behandeld die nuttig kunnen zijn bij het maken van een beplanting op kleur.

#### De kleurencirkel

Een kleurencirkel geeft een overzicht van de rangschikking van de kleuren en is zo een houvast bij het werken met kleur. Al deze zuivere kleuren in de cirkel staan als het ware symbool voor de vele kleurschakeringen die we in de werkelijkheid waarnemen. De duidelijke, strakke indeling is dus kunstmatig, maar geeft veel houvast bij het maken van kleurencombinaties. De kleurencirkel op de volgende pagina heeft de drie primaire kleuren geel, magenta en cyaanblauw als basis. Daartussen staan de secundaire kleuren die ontstaan wanneer deze primaire kleuren gemengd worden: zuiverrood (geel met magenta), violet (magenta met cyaanblauw) en groen (cyaanblauw met geel). Als deze secundaire kleuren met de primaire kleuren gemengd worden ontstaan tertiaire kleuren, zoals blauwgroen en paars.

#### Complementaire kleuren

De kleuren die in de cirkel tegenover elkaar staan worden complementaire kleuren genoemd: geel en violet, zuiverrood en cyaanblauw, magenta en groen. Er is altijd slechts één kleur complementair bij een andere kleur. Worden deze paren in verf met elkaar gemengd dan ontstaat een neutraal grijs; wordt gekleurd licht gemengd dan ontstaat wit licht. Complementaire kleuren zijn tegengesteld; ze zijn met elkaar in evenwicht. Deze kleuren versterken elkaar als ze naast elkaar staan, maar ze 'vernietigen' elkaar als ze gemengd worden tot grijs. Gebruikt u complementaire kleuren naast elkaar in de beplanting, dan zullen ze voor een contrastrijk kleurenschema zorgen.

#### Koude en warme kleuren

De kleuren in de kleurencirkel zijn onder te verdelen in koude en warme kleuren. Aan de rechterkant van de cirkel staan de war

*Alchemilla alpina*

Vrouwenmantel

○ ● H 5-10 cm B 6-9



*Amaranthus hypochondriacus*  
'Green Thumb'

Kattenstaartamarant

○ H 50-75 cm B 7-10



*Angelica archangelica*

Engelwortel

○ ● H 130-160 cm B 6-7

*Arisaema sikokianum*

Cobralelie

● ● H 25-50 cm B 5-6 ^



*Chenopodium botrys* 'Green Magic'

Mexicaans theekruid

○ ● H 75-100 cm B 6-9



*Bupleurum fruticosum*

Struikhazenoer

○ H tot 2 m B 7-9 ^



*Clematis montana* 'Marjorie'

Bosrank

○ ● H tot 8 m B 5-6



*Eryngium agavifolium*

Kruisdistel

○ H 100-130 cm B 6-8 ^

*Eucomis bicolor*

Kuifelleie

○ H 25-50 cm B 7-9 ^





***Euphorbia characias* ssp. *wulfenii***

Wolfsmelk

○ H 125-200 cm B 5-6 ▲



***Euphorbia* × *martinii***

Wolfsmelk

○● H 25-50 cm B 4-6



***Euphorbia myrsinites***

Wolfsmelk

○ H 10-25 cm B 5-7



***Euphorbia nicaeensis***

Wolfsmelk

○ H 25-50 cm

B 5-7



***Galtonia viridiflora***

Kaapse hyacint

○ H 75-125 cm B 6-7 ▲



***Helleborus argutifolius***

Kerstroos

● H 25-50 cm B 3-4

***Lagurus ovatus***

Hazenstaartje

○ H 20-30 cm B 6-8



***Helleborus foetidus***

Stinkend nieskruid

● H 25-50 cm B 12-3



***Helleborus orientalis* 'Sirius'**

Kerstroos

● H 25-50 cm B 3-4



**Laburnum × watereri**  
**'Vossii'**  
Goudenregen  
○ H tot 7 m B 5-6



**Ligularia przewalskii**  
○ H 100-130 cm B 8-9



**Limnanthes douglasii**  
Moerasbloem  
○ H 15-25 cm B 6-8



**Lysimachia nummularia**  
Peningkruid  
○ H 3-5 cm B 5-7



**Lysimachia punctata**  
Puntwederik  
○ H 75-100 cm B 6-8



**Mahonia aquifolium**  
Mahoniestruik  
● H tot 1,5 m B 4-5



**Meconopsis cambrica**  
Schijnpapaver  
○ H 25-50 cm B 6-10



**Narcissus**  
(Cyclamineus-groep)  
**'Tête à Tête'**  
Cyclaamnarcis  
○ H 15-25 cm B 2-3



**Oenothera fruticosa ssp. glauca**  
Teunisbloem  
○ H 50-75 cm B 6-8



**Potentilla 'Yellow Queen'**

Ganzerik  
○ H 25-50 cm B 6-8

**Oenothera macrocarpa**

Teunisbloem  
○● H 15-25 cm B 6-9

**Solidago 'Golden Mosa'**

Guldenroede  
○ H 50-75 cm B 8-9



**Achillea 'Coronation Gold'**

Duizendblad  
○ H 75-100 cm B 6-9



**Alyssum murale**

Muurschildzaad  
○ H 15-25 cm B 5-7

**Centaurea macrocephala**

Korenbloem  
○ H 50-75 cm B 6-7



**Phlomis fruticosa**

Brandkruid  
○ H 50-75 cm B 6-7 △



**Sedum spatulifolium 'Cape Blanco'**

Vetkruid  
○ H 2-5 cm B 5-6



**Nymphoides peltata**

Watergentiaan  
○ H 1-10 cm B 6-8

**Juglans regia**

Walnoot

○ H tot 12 m B 5-6



**Actaea pachypoda**

Christoffelkruid

●● H 50-75 cm B 5-6



**Lunaria annua**

Judaspenning

○● H 75-100 cm B 5-6



**Clematis alpina**

'White Moth'

Bosrank

○● H tot 2 m B 5-7

**Malus 'Golden Hornet'**

Sierappel

○ H tot 8 m B 5



**Sorbus 'Joseph Rock'**

Lijsterbes

○● H tot 8 m B 5



**Physalis alkekengi var. franchetii**

Lampionplant

○● H 50-75 cm B 7



**Citrus aurantium**

Sinaasappel

○ H tot 2 m B 6-7 △



**Pyracantha coccinea**

Vuurdoorn

○● H tot 3 m B 5-6





**Arum italicum**

Italiaanse aronskelk

●● H 15-25 cm B 4-5



**Cucurbita 'Turkse Muts'**

Pompoen

○ H 50-75 cm B 6-8

**Malus 'John Downie'**

Sierappel

○ H tot 5 m B 5



**Iris foetidissima**

Stinkende lis

●● H 75-100 cm B 6



**Rosa moyesii**

Roos

○ H tot 3 m B 6-7



**Viburnum opulus**

Gelderse roos

○●● H tot 4 m B 5-6



**Skimmia japonica**

'Red Princess'

● H tot 1,5 m B 4-5

**Ilex aquifolium 'Limsi'**

Hulst

○●● H tot 5 m B 5-6



**Ilex verticillata**

Beshulst

○● H tot 3 m B 5-6



# PLANTENBESCHRIJVINGEN

## ABELIA

### *Abelia*

Een mooie maar niet 100% winterharde struik die goed in de kuststreken kan groeien. De kleine bloemen geven een bescheiden effect. Snoeien is niet nodig, wel eventueel wat uitdunnen in april-mei.

**STANDPLAATS.** Een beschutte plek en voedselrijke, goed doorlatende grond.

**VERMEERDERING.** Door zomerstek.

### *Abelia × grandiflora*

○ ● H tot 6 m B 7-10 ☀ △  
Grootbloemige abelia. De overhangende takken zijn bezet met kleine, bijna ronde, glimmend groene bladeren. In zachte winters bladhoudend. De kleine, trechtervormige bloemen in trosjes geuren en zijn wit met een licht roodpaarse buitenkant. 'Francis Mason' heeft geelbont blad. 'Snowdrift' heeft witte bloemen. De hybride 'Edward Goucher' is een tot 1,5 m hoog struikje met licht roodpaarse bloemen. Foto blz. 144.

## ABIES

### *Zilverspar*

Een mooie wintergroene naaldboom met rechtopstaande kegels en blauwgroene naalden. De meeste soorten worden veel te groot voor de gemiddelde tuin. Van enkele soorten zijn echter ook dwergvormen verkrijgbaar. Snoeien is niet nodig.  
**STANDPLAATS.** Lichtzure, zandige bodem.  
**VERMEERDERING.** Zaaïen, stekken of enten.

### *Abies concolor*

○ H tot 40 m B 5-6 ☀  
Coloradozilverspar. Groeit cilindrisch met 4-7 cm lange naalden en zilvergrijze kegels. 'Archer's Dwarf' wordt ongeveer 40 cm, groeit compact en heeft lichtgroene naalden (foto blz. 235). 'Compacta' is een bekende dwergvorm met blauwgroene naalden.

### *Abies koreana*

○ H tot 15 m B 5 ☀  
Koreaanse zilverspar. Dit is de bekendste

zilverspar, veel toegepast in tuinen. Het is een sterke boom die vrij fors kan worden, maar langzaam groeit. De blauwgroene naalden zijn van onderen wit gestreept, de jonge kegels zijn vaak paars aangelopen. 'Silberlocke' is een mooi ras met veel kegels (foto blz. 235).

### *Abies lasiocarpa*

○ H tot 30 m B 5 ☀  
De dwergvorm 'Compacta' is geschikt voor de tuin. Het is een breed kegelvormig struikje met dicht opeenstaande takken dat nauwelijks hoger wordt dan 1 m. De korte naalden zijn mooi zilverachtig blauwgroen. 'Green Globe' is een dwergvorm met grijsgroene naalden.

## ABUTILON

Deze bekende wintergroene kamerplant is ook een prima kuipplant. De klokvormige, hangende bloemen zijn er in allerlei kleuren, sommige soorten hebben bont blad. Ook als stamboompjes te kweken. Niet winterhard, dus vorstvrij overhouden. In het voorjaar voor ongeveer de helft terug snoeien.

**STANDPLAATS.** Zonnig en beschut, veel water en mest geven in de zomer.

**VERMEERDERING.** Door zaaïen of zomerstek

### *Abutilon-hybriden*

○ H tot 3 m B 6-10 ☀ △  
Er worden diverse kruisingen aangeboden met witte, gele, oranje, rode of roodpaarse bloemen. Afgebeeld zijn 'Eric Lilac' met roodpaarse bloemen (foto blz. 147), 'Marieke Geel' met gele bloemen (foto blz. 72) en 'Red Lobke' met donkerrode bloemen (foto blz. 111).

### *Abutilon megapotamicum*

○ H tot 2 m B 6-10 ☀ △  
De bloemen bestaan bij deze soort uit helderrode, hartvormige kelkbladen waaruit gele bloemblaadjes en opvallende rode meeldraden te voorschijn komen. De slappe twijgen kunnen aan een rek of klimelement aangebonden worden. 'Variegatum' heeft bont blad.

### *Abutilon pictum*

○ H tot 3 m B 6-10 ☀ △  
*Syn. A. striatum.* Het gelobde blad is tot 15 cm groot. De hangende, klokvormige bloemen zijn geel of oranje van kleur met donkerder adertjes. 'Thompsonii' heeft geelbont blad en oranje bloemen.

## ACAENA

### *Stekelnootje*

Deze bekende bodembedekker neemt genoegen met arme, zandige grond en is dol op zon. Behalve het grijzige, wintergroene blad vormen vooral de stekelige vruchtjes de sierwaarde.

**STANDPLAATS.** De grond mag vrij droog zijn en kalk bevatten. Een geschikte grondsoort is zand. Hellingen zijn ideaal.

**VERMEERDERING.** Door delen of door zaaïen (de zuivere soorten). De kruipende stengels maken vaak zelf wortels.

### *Acaena buchananii*

○ ● H 5-10 cm B 5-6 ☉  
Lage, compact groeiende soort met zeer klein, blauwgroen blad. De onopvallende bloemen worden gevolgd door bruinrode vruchtjes.

### *Acaena microphylla*

○ ● H 5-10 cm B 5-6 ☉  
Deze soort heeft wat grover blad, grijsgroen van kleur, en maakt opvallende bruinrode stekelvruchtjes. Het ras 'Kupferteppich' heeft grijspaars getint blad. 'Blue Haze' is een hybride met mooi grijsgroen blad (foto blz. 238). 'Pipi' is een hybride die dichte matten grijsblauwe blaadjes vormt.

## ACANTHUS

### *Acanthus*

Een zeer decoratieve plant die op de juiste plek kan uitgroeien tot een echte blikvanger. Het lange blad is mooi ingesneden, de bloemen staan in dikke, stekelige aren.

**STANDPLAATS.** Vrij droge, goed doorlatende grond, liefst met wat kalk, en een warme plek.

**VERMEERDERING.** Door delen, zaaien of via wortelstek.

### *Acanthus hungaricus*

○ H 100-125 cm B 6-8 ◎

Hongaarse acanthus. *Syn.* *A. balcanicus* en *A. longifolius*. Het donkergroene blad is tot aan de middennerf ingesneden en is niet stekelig. Stekelige schutbladen en grijspaarse bloemen met een witte lip. Foto blz. 190.

### *Acanthus mollis*

○ H 75-100 cm B 6-8 ◎

Zachte acanthus. De bekendste soort met glimmend, minder diep ingesneden blad en paarse lipbloemen met een witte lip. 'Latifolius' is wat hoger en heeft glimmend groen blad, maar minder bloemen (foto blz. 185). 'Summer Beauty' is een nieuw ras met diep ingesneden blad en een rijke bloei. Andere soorten zoals *A. spinosus* lijken erg op *A. mollis*.

## ACER

### *Esdoorn*

Onder dit geslacht vallen zowel grote laanbomen als sierlijke heesters voor een kleine tuin. Esdoorns hebben een prachtige groeiwijze en mooi ingesneden blad, vaak in bijzondere tinten. Veel soorten vertonen een opvallende herfstkleur en ook de stam is meestal erg fraai. De bloemen vallen niet zo op, maar worden gevolgd door de bekende gevleugelde vruchtjes. Snoeien is meestal niet nodig. Wilt u dit toch doen, dan is november-december de beste tijd.

**STANDPLAATS.** Vochthoudende, maar goed gedraineerde grond. De Japanse soorten houden van vrij natte, zure grond die veel humus bevat. Kleigrond en kalkhoudende grond zijn minder geschikt.

**VERMEERDERING.** Echte soorten uit zaad, tuinvormen worden meestal geënt of geoculeerd.

### *Acer capillipes*

○ H tot 12 m B 4-5 ☉

Een soort uit Japan met een opvallende, witgestreepte bast. Het blad is bij het uitlopen rood getint, in de zomer frisgroen en in het najaar roodpaars. Foto blz. 282.

### *Acer circinatum*

○ H tot 5 m B 4-5 ☉

Wijnstokesdoorn. Het blad lijkt op druivenblad, in het voorjaar hangende trosjes paars met witte bloemen. Prachtige licht oranjebruine herfstkleur. Foto blz. 284.

### *Acer griseum*

○ H 5 m B 4-5 ☉

Papieresdoorn. Een kleine boom met een prachtig bruine, afschilferende bast. Deze langzamegroeier is heel geschikt voor de kleinetuin. Het kleine blad is frisgroen en verkleurt fel oranje-rood in de herfst. Foto blz. 282.

### *Acer japonicum*

○ H 5 m B 4-5 ☉

Japanse esdoorn. Meestal een veelstammige heester met diep ingesneden blad dat een bijzonder mooie herfstkleur vertoont. 'Aureum' heeft groengeel blad (foto blz. 268). 'Aconitifolium' heeft nog sterker ingesneden blad (foto blz. 286) en is een zwakke groeier; beschut plaatsen.

### *Acer palmatum*

○ H tot 5 m B 4-5 ☉

Japanse esdoorn. Een bekende soort waarvan heel veel rassen verkrijgbaar zijn. De meeste blijven vrij klein – er zijn zelfs dwergvormen bij – en hebben een mooie herfstkleur (foto blz. 285). Ze verlangen een beschutte plaats in vrij vochtige grond. 'Atropurpureum' heeft grijspaars blad; de 'Dissectum'-rassen blijven klein en hebben heel grillig ingesneden blad (foto blz. 242); 'Crimson Queen' heeft fijn ingesneden, grijspaars blad (foto blz. 272); 'Senkaki' heeft licht roodpaars uitlopend blad en rode twijgen.

### *Acer platanoides*

○ H 20 m B 4 ☉

Noorse esdoorn. Van deze grote boom bestaan verschillende kweekvormen die ook voor de gemiddelde tuin geschikt zijn. 'Crimson King' heeft zeer donker grijspaars blad (foto blz. 272); 'Drummondii' heeft lichtgroen blad met een witte rand; 'Globosum' is de kogelesdoorn met een bolvormige kroon (op stam geënt), om de twee à drie jaar terug snoeien; 'Olmsted' groeit zuilvormig.

### *Acer pseudoplatanus*

○ H 30 m B 4 ☉

Gewone esdoorn. Ook van deze soort zijn er rassen voor de tuin: 'Brilliantissi-

mum' wordt vaak als stamboompje gekweekt en heeft licht groengeel blad met een licht roodpaarse zweem (niet in de volle zon plaatsen, foto blz. 268); 'Leopoldii' heeft licht roodpaars uitlopend blad, later met gele vlekjes; 'Prinz Handjery' lijkt op 'Brilliantissimum', de onderzijde van het blad is paars en dit ras kan wat beter tegen de zon.

## ACHILLEA

### *Duizendblad*

Een prachtige borderplant met platte bloemschermen op stevige stelen. De meeste soorten hebben gele bloemen, maar er zijn nu ook rassen in allerlei pasteltinten. Erg mooi in een border op kleur. De platte bloemen vormen een mooi vormcontrast met aarvormige bloeiwijzen. Het blad is zeer fijn verdeeld, vandaar de naam. Het duizendblad is een goede snijbloem.

**STANDPLAATS.** Niet veeleisend; liefst een kalkhoudende, lichte bodem, die vrij droog mag zijn. Winterse nattigheid kan van het duizendblad een kortlevende plant maken. Regelmatig delen (voorjaar) houdt de planten gezond.

**VERMEERDERING.** Zuivere soorten uit zaad, kweekvormen door delen.

### *Achillea chrysocoma*

○ H 5-10 cm B 6-8 ◎

Een lage soort met heldergele bloemschermen, geschikt als rotsplant. Het fijn verdeelde, grijsgroene blad bedekt goed de bodem.

### *Achillea filipendulina*

○ H 75-100 cm B 6-8 ◎

Een klassieke borderplant met lange, stevige stengels en heldergele bloemen. Er zijn verschillende rassen die erg op elkaar lijken. 'Cloth of Gold' is geeloranje en 'Parker' is geel.

### *Achillea-hybriden*

○ H 50-100 cm B 6-9 ◎

Hieronder vallen verschillende kruisingen: 'Coronation Gold' is geel, 75-100 cm (foto blz. 71); 'Credo' is zwaavelgeel (foto blz. 67); 'Hymne' is groenig geel, stevig en niet te hoog; 'La Provençale' is prachtig zuiver rood en heel stevig (foto blz. 102); 'Moonshine' is mooi zachtgeel, 50-75 cm; 'Schwefelblüte' is eveneens zachtgeel, 50-75 cm;



De **Tuinplantencyclopedie** **OP KLEUR** is het ideale boek bij het kiezen van de mooiste planten voor uw tuin. Zowel bij een complete aanleg als voor aanvullende beplanting en jaarlijks onderhoud is dit een uniek overzicht voor de tuinliefhebber die planten op kleur wil selecteren.

Het zijn eigenlijk twee boeken in één: een schitterend overzicht op kleur van 2500 tuinplanten én daarnaast uitgebreide beschrijvingen van alles wat u wilt weten over de planten van uw keuze.

### **2500 foto's**

Elke afbeelding is voorzien van de plantennaam, informatie over de lichtbehoefte, de hoogte en de bloeitijd van de plant. Rijkbloeiende borderplanten, heesters, bloembollen, rozen, siergrassen en vijverplanten wisselen elkaar af. Voor op het terras en balkon komen fraaie kuipplanten en eenjarige aan bod. In een harmonieuze beplanting gaat het niet alleen om de bloemkleuren, daarom is er ook ruim aandacht voor bladplanten, vruchten en herfstkleuren.

### **Plantenbeschrijvingen**

Een waardevol naslagwerk op zich is het aparte beschrijvende gedeelte, met de specifieke kenmerken, de beste standplaats en de verzorging. Met oude vertrouwde soorten zowel als de nieuwste cultivars.



NUR 426  
Kosmos Uitgevers,  
Utrecht/Antwerpen